



แผนปฏิบัติการ ประจำปี 2561

คณะสัตวแพทยศาสตร์
31 พฤษภาคม 2561

คำนำ

แผนปฏิบัติราชการ ประจำปี 2561 ของคณะสัตวแพทยศาสตร์ ฉบับนี้ จัดทำขึ้นเพื่อเป็นกรอบแนวทางการดำเนินงานและติดตามผลการปฏิบัติราชการของคณะสัตวแพทยศาสตร์ มีรายละเอียดประกอบด้วย 2 ส่วนใหญ่ คือ ส่วนที่ 1 บทนำ ส่วนที่ 2 แผนปฏิบัติราชการ ซึ่งแผนปฏิบัติราชการมีรายละเอียดประกอบด้วย ปรัชญา ปณิธาน วิสัยทัศน์ พันธกิจ ประเด็นยุทธศาสตร์ ตัวชี้วัดและเป้าหมายตามแผนปฏิบัติราชการประจำปี 2561 สำหรับภาคผนวก จะเป็นการวิเคราะห์สภาพปัจจุบันของมหาวิทยาลัยฯ ข้อมูลพื้นฐานหน่วยงาน รวมถึงรายละเอียดการดำเนินการย้อนหลัง 3 ปี

มหาวิทยาลัยเทคโนโลยีราชมงคลตะวันออก เป็นสถาบันอุดมศึกษาที่ผลิตกำลังคนที่มีความพร้อมไปพัฒนาประเทศ โดยมุ่งจัดการศึกษาให้ผู้สำเร็จการศึกษามีความรู้ทางด้านวิทยาศาสตร์และเทคโนโลยี มีความสามารถเชิงการแข่งขัน ตามความต้องการของตลาดแรงงานและมีจุดเน้นที่เป็นหน่วยงานที่มุ่งส่งเสริมการพัฒนาเศรษฐกิจด้วยองค์ความรู้ที่อยู่บนพื้นฐานแห่งความต้องการของสังคมเพื่อสนองความต้องการของผู้รับบริการเพื่อประโยชน์ต่อการพัฒนาเศรษฐกิจและสังคมอย่างยั่งยืน

คณะสัตวแพทยศาสตร์
มหาวิทยาลัยเทคโนโลยีราชมงคลตะวันออก

สารบัญ

เรื่อง

หน้า

● บทสรุปผู้บริหาร	1
● ส่วนที่ 1 บทนำ	3
● ส่วนที่ 2 แผนปฏิบัติการประจำปีพ.ศ. 2561	9
● แผนภูมิแสดงความเชื่อมโยงยุทธศาสตร์ชาติยุทธศาสตร์กระทรวง ยุทธศาสตร์การจัดสรรงบประมาณ แผนงาน ยุทธศาสตร์คณะฯ	15
● รายละเอียดความเชื่อมโยง พันธกิจ ประเด็นยุทธศาสตร์ เป้าประสงค์ ตัวชี้วัด ค่าเป้าหมาย และแผนงาน/โครงการ/กิจกรรม	16
● ตัวชี้วัดและเป้าหมายตามแผนยุทธศาสตร์การพัฒนาประจำปี 2561	27
● ภาคผนวก	33

บทสรุปผู้บริหาร

บทสรุปผู้บริหาร

คณะสัตวแพทยศาสตร์ มหาวิทยาลัยเทคโนโลยีราชมงคลตะวันออกเป็นคณะวิชาที่มุ่งผลิตบัณฑิตที่เป็นกำลังแรงงานของประเทศ ให้มีความรู้เชิงวิชาชีพและเทคโนโลยีด้านวิทยาศาสตร์สุขภาพสัตว์และสัตวแพทยศาสตร์ ตอบสนองความต้องการอย่างแท้จริง เพื่อพัฒนาองค์กรและตามภารกิจที่สัตวแพทยศาสตร์

มหาวิทยาลัยเทคโนโลยีราชมงคลตะวันออกจะต้องปฏิบัติอย่างมีคุณภาพ ซึ่งในแต่ละประเด็นยุทธศาสตร์จะประกอบด้วย เป้าประสงค์ ตัวชี้วัด ผลลัพธ์ ค่าเป้าหมาย กลยุทธ์ ตัวชี้วัดกลยุทธ์ ผลผลิต/โครงการ/กิจกรรม ตัวชี้วัดระดับผลผลิต/โครงการ/กิจกรรม ผู้รับผิดชอบ รวมทั้งสิ้น 5 ประเด็นยุทธศาสตร์ 5 เป้าประสงค์หลัก 39 ตัวบ่งชี้

ประเด็นยุทธศาสตร์ที่ 1 การจัดการศึกษาเพื่อผลิตบัณฑิตที่มีคุณภาพตามมาตรฐานสากลและพัฒนาบัณฑิตที่มีคุณภาพตามความต้องการของประเทศและกลุ่มอาเซียน ประกอบด้วย 1 เป้าประสงค์ 5 กลยุทธ์ 8 ตัวชี้วัด

ประเด็นยุทธศาสตร์ที่ 2 การพัฒนางานวิจัยและงานสร้างสรรค์ที่มีคุณภาพ ประกอบด้วย 1 เป้าประสงค์ 4 กลยุทธ์ 5 ตัวชี้วัด

ประเด็นยุทธศาสตร์ที่ 3 การให้บริการวิชาการแบบบูรณาการองค์ความรู้ เพื่อสร้างความเข้มแข็งให้ชุมชนและสังคม ประกอบด้วย 1 เป้าประสงค์ 2 กลยุทธ์ 2 ตัวชี้วัด

ประเด็นยุทธศาสตร์ที่ 4 การส่งเสริมสนับสนุนทำนุบำรุงศาสนา ศิลปวัฒนธรรม ภูมิปัญญาท้องถิ่นและอนุรักษ์สิ่งแวดล้อมอย่างยั่งยืน ประกอบด้วย 1 เป้าประสงค์ 1 กลยุทธ์ 1 ตัวชี้วัด

ประเด็นยุทธศาสตร์ที่ 5 การบริหารจัดการด้วยหลักธรรมาภิบาล ประกอบด้วย 1 เป้าประสงค์ 3 กลยุทธ์ 7 ตัวชี้วัด

ส่วนที่ 1 บทนำ

บทนำ

ประวัติความเป็นมาและสภาพปัจจุบัน

คณะสัตวแพทยศาสตร์เป็นหน่วยงานภายในมหาวิทยาลัยเทคโนโลยีราชมงคลตะวันออก จัดตั้งขึ้นตามมติสภามหาวิทยาลัย เมื่อวันที่ 18 มีนาคม 2551 มีสถานะเป็นหน่วยงานจัดการศึกษา โดยในปี พ.ศ. 2552 มีการจัดการศึกษาสาขาวิชาชีพด้านสัตวแพทย์เพียงสาขาเดียว และในปี พ.ศ. 2553 มีการจัดการศึกษา 2 สาขา คือ สาขาสัตวแพทยศาสตร์ และสาขาวิทยาศาสตร์สุขภาพสัตว์ ซึ่งโอนย้ายมาจากคณะ

เกษตรศาสตร์และทรัพยากรธรรมชาติ ปัจจุบันมีรองศาสตราจารย์ ดร.เตือนตา ชาญศิลป์ ดำรงตำแหน่งคณบดี มีจำนวนอาจารย์ประจำทั้งสิ้น 27 คน ซึ่งมีคุณวุฒิปริญญาเอก 9 คน ปริญญาโท 18 คน มีตำแหน่งวิชาการ รองศาสตราจารย์ - คน ผู้ช่วยศาสตราจารย์ 4 คน อาจารย์ 23 คน มีบุคลากรสายสนับสนุน 28 คน

พ.ศ. 2549

ศาสตราจารย์ ดร.เกริกเกียรติ พิพัฒน์เสรีธรรม นายกสภามหาวิทยาลัยได้เสนอความคิดเห็นให้มีการจัดการการศึกษาหลักสูตรสัตวแพทยศาสตรบัณฑิตขึ้น เพื่อให้สอดคล้องกับแผนพัฒนาการศึกษาแห่งชาติ (2550-2554)

พ.ศ. 2550

มหาวิทยาลัย ได้แต่งตั้งคณะกรรมการดำเนินโครงการศึกษาความเป็นไปได้ในการจัดตั้งคณะสัตวแพทยศาสตร์ และจัดทำหลักสูตรสัตวแพทยศาสตรบัณฑิต เมื่อวันที่ 4 มกราคม 2550 โดยให้คณาจารย์ในสาขาวิทยาศาสตร์สุขภาพสัตว์ คณะเกษตรศาสตร์และทรัพยากรธรรมชาติ เป็นผู้รับผิดชอบ โครงการศึกษาความเป็นไปได้ในการจัดตั้งคณะสัตวแพทยศาสตร์ ได้มีการดำเนินการ โดยมีการประชุมสัมมนา คณะกรรมการจัดตั้งคณะสัตวแพทยศาสตร์ เมื่อวันที่ 1 มีนาคม 2550 โดยเชิญผู้ทรงคุณวุฒิจากภาครัฐและเอกชนในเขตภาคตะวันออกเฉียงเหนือ ผลการศึกษาเห็นว่าควรจัดตั้งคณะสัตวแพทยศาสตร์ ขึ้นในมหาวิทยาลัยเทคโนโลยีราชมงคลตะวันออกเฉียงเหนือ วิทยาเขตบางพระ โครงการศึกษาความเป็นไปได้ในการจัดทำหลักสูตรสัตวแพทยศาสตรบัณฑิตได้มีการดำเนินการโดยมีการประชุมสัมมนาลักษณะการจัดทำหลักสูตรสัตวแพทยศาสตร บัณฑิต และประชุมสัมมนา คณะกรรมการร่างหลักสูตรสัตวแพทยศาสตรบัณฑิต ผลการศึกษาเป็นหลักสูตร 6 ปีมุ่งเน้นบูรณาการและเน้นการสร้างประสบการณ์วิชาชีพ โครงการจัดตั้งคณะสัตวแพทยศาสตร์ได้ถูกจัดตั้งขึ้นตามประกาศ มหาวิทยาลัยเทคโนโลยีราชมงคลตะวันออกเฉียงเหนือ เมื่อวันที่ 2 ตุลาคม 2550 โดยบริหารงานภายใต้สำนักงานอธิการบดีและแต่งตั้งรองศาสตราจารย์ สพ.ญ.ดร.เตือนตา ชาญศิลป์ เป็นประธานคณะทำงานตามคำสั่งมหาวิทยาลัยที่ 501/2550 ลงวันที่ 2 ตุลาคม 2550

พ.ศ. 2551

สภามหาวิทยาลัยมีมติในการประชุมครั้งที่ 4/2551 เมื่อวันที่ 18 มีนาคม 2551 ให้ความเห็นในมาตรา 4 แห่งพระราชบัญญัติการบริหารส่วนงานภายในสถาบันอุดมศึกษา พ.ศ. 2550 จัดตั้งคณะสัตวแพทยศาสตร์เป็นส่วนงานภายในของมหาวิทยาลัยและเพื่อให้การดำเนินงานของคณะสัตวแพทยศาสตร์เป็นไปด้วยความเรียบร้อยและมีประสิทธิภาพ จึงแต่งตั้งให้รองศาสตราจารย์ สพ.ญ.ดร.เตือนตา ชาญศิลป์ รักษาราชการแทนคณบดีคณะสัตวแพทยศาสตร์

พ.ศ. 2552

สำนักงานคณะกรรมการการอุดมศึกษารับทราบการให้ความเห็นชอบหลักสูตรสัตวแพทยศาสตรบัณฑิตของมหาวิทยาลัยเทคโนโลยีราชมงคลตะวันออก เมื่อวันที่ 3 มิถุนายน 2552 มหาวิทยาลัยเทคโนโลยีราชมงคลตะวันออกเปิดรับนักศึกษารุ่นแรกเข้าศึกษาในปี การศึกษา 2552 จำนวน 33 คน โดยคณะสัตวแพทยศาสตร์ได้ใช้อาคารสำนักงานอธิการบดีหลังเก่าเป็นที่ตั้งของคณะสัตวแพทยศาสตร์

พ.ศ. 2554

สำนักงานคณะกรรมการการอุดมศึกษารับทราบการให้ความเห็นชอบหลักสูตรวิทยาศาสตรบัณฑิต วิชาเอกวิทยาศาสตร์สุขภาพสัตว์ (ฉบับปรับปรุง) ตามกรอบมาตรฐานคุณวุฒิระดับอุดมศึกษาแห่งชาติ เมื่อวันที่ 30 กันยายน พ.ศ. 2554

หน่วยงานภายใน

คณะสัตวแพทยศาสตร์ มหาวิทยาลัยเทคโนโลยีราชมงคล ตะวันออก จัดการศึกษาโดยมุ่งพัฒนาบุคคลให้มีความชัดเจนทางวิชาการ มีความเชี่ยวชาญเชิงบูรณาการ และมีคุณสมบัติที่จำเป็นตามลักษณะของงานอาชีพพร้อมที่จะทำงานและปรับปรุงตนเองให้ก้าวหน้าทันสมัยต่อเทคโนโลยี รวมทั้งการปลูกฝังการมีระเบียบวินัย ความประณีต ความสำนึกในจรรยาชีพ มีคุณธรรม และความรับผิดชอบต่อหน้าที่และสังคม โดยเปิดสอนระดับปริญญาตรี 2 หลักสูตร ซึ่งมีรายละเอียดดังนี้

หลักสูตรระดับปริญญาตรี 2 หลักสูตร

1. สาขาวิชาสัตวแพทยศาสตร์
2. สาขาวิชาวิทยาศาสตร์สุขภาพสัตว์

โดยมีคณะกรรมการอำนวยการคณะ ดังนี้

1. คณบดีคณะสัตวแพทยศาสตร์
2. รองคณบดีฝ่ายวิชาการและวิจัย
3. ผู้ทรงคุณวุฒิ

3.1 รศ.น.สพ.ดร.กัมพล แก้วเกษ

รองคณบดีฝ่ายวิจัย คณะสัตวแพทยศาสตร์ มหาวิทยาลัยมหิดล

3.2 น.สพ.สุเมธ กมลนรนาถ

ผู้อำนวยการส่วนอนุรักษ์วิจัยและการศึกษา องค์การสวนสัตว์แห่งประเทศไทยในพระบรมราชูปถัมภ์

3.3 น.สพ.เผด็จ ศิริดำรง

เจ้าของโรงพยาบาลสัตว์เนินพลับหวาน

4. ผู้แทนจากคณบดีคณะสัตวแพทยศาสตร์

4.1 ผศ.น.สพ.จเร อุดมยิ่ง

4.2 สพ.ญ.ดร.เอมอร โอฬารรัตน์มณี

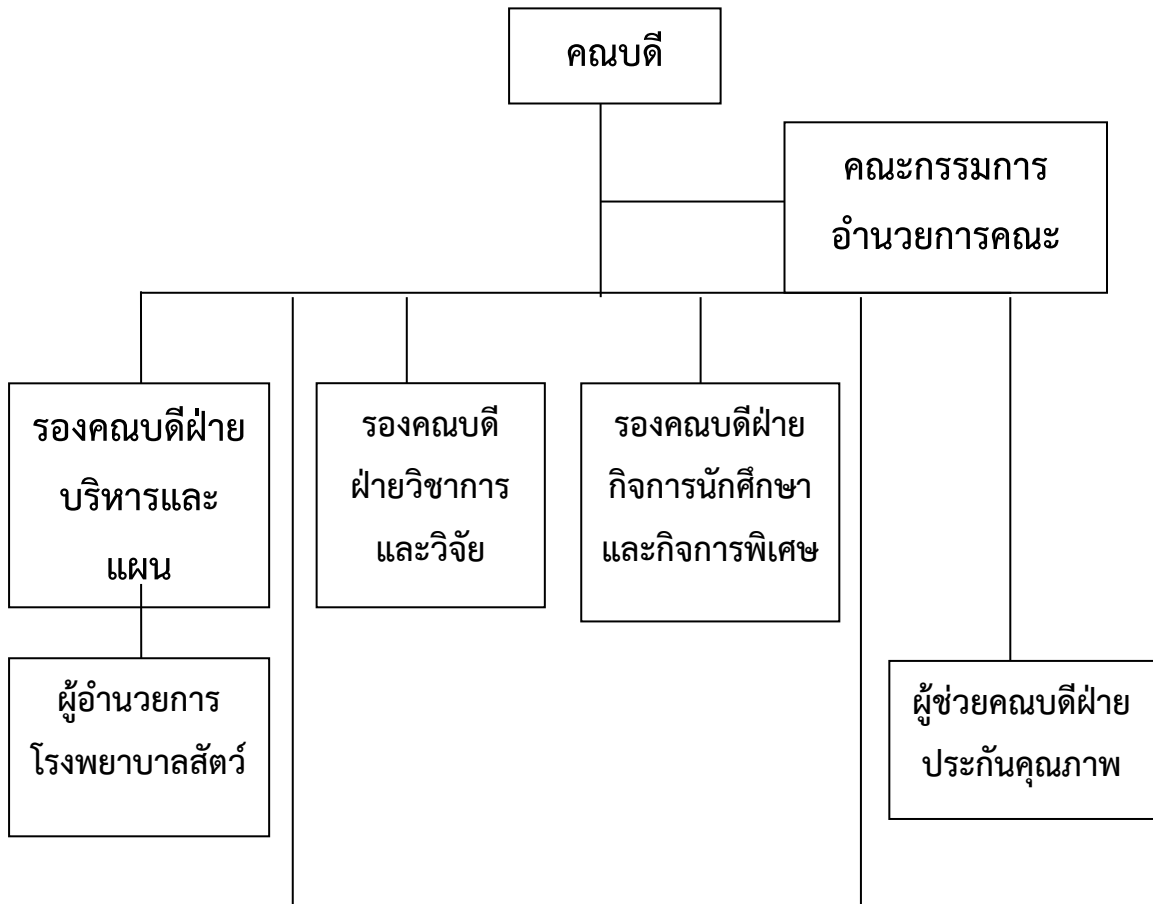
หน่วยงานหลัก มีหน้าที่

จัดการเรียนการสอน การวิจัย การให้บริการวิชาการกับสังคม และทำนุบำรุงศิลปวัฒนธรรม

หน่วยงานสนับสนุน มีหน้าที่

สนับสนุนงานวิชาการ ศึกษวิจัย ค้นคว้า และฝึกอบรม เป็นหน่วยประสานส่งเสริมและสนับสนุนการปฏิบัติงานให้แก่คณะสัตวแพทยศาสตร์

โครงสร้างการบริหารคณะสัตวแพทยศาสตร์



หัวหน้าสาขาสัตวแพทยศาสตร์

หัวหน้าสาขาวิทยาศาสตร์สุขภาพ

การจัดการศึกษาของคณะสัตวแพทยศาสตร์

การจัดการศึกษาระดับปริญญาตรี

ในปีการศึกษา 2561 คณะฯ ได้จัดการศึกษาใน ระดับปริญญาตรี มีจำนวนหลักสูตรที่เปิดสอนทั้งหมด 2 หลักสูตร หลักสูตรระดับปริญญาตรี 2 หลักสูตร ซึ่งมีรายละเอียดดังนี้

หลักสูตรระดับปริญญาตรี 2 หลักสูตร

- 1) สาขาวิชาสัตวแพทยศาสตร์
- 2) สาขาวิชาวิทยาศาสตร์สุขภาพสัตว์

ตารางที่ 1 แสดงจำนวนหลักสูตรและสาขาวิชาที่เปิดสอนในปีการศึกษา 2560

หลักสูตร/สาขาวิชา	จำนวนหลักสูตรและสาขาวิชาที่เปิดสอน				
	อนุปริญญา	ปริญญาตรี	ปริญญาโท	ปริญญาเอก	รวม

สัตวแพทยศาสตรบัณฑิต					
- สัตวแพทยศาสตร์	-	1	-	-	1
วิทยาศาสตร์บัณฑิต					
-วิทยาศาสตร์สุขภาพสัตว์	-	1	-	-	1
รวม	-	2	-	-	2

ส่วนที่ 2 แผนปฏิบัติราชการประจำปี พ.ศ. 2561

แผนปฏิบัติการประจำปี พ.ศ.2561

ปรัชญา

ใส่ใจสุขภาพสัตว์ ปฏิบัติดีเด่น เน้นคุณธรรม ชี้นำสังคม

ปณิธาน

มุ่งเน้นการผลิตสัตวแพทยศาสตร์บัณฑิตและวิทยาศาสตร์ด้านสุขภาพสัตว์ที่มีคุณภาพ เป็นผู้รอบรู้เชิงปฏิบัติการด้านการจัดการสุขภาพสัตว์ให้พอเพียงกับความต้องการของประเทศ เพื่อให้สามารถนำความรู้และทักษะด้านสุขภาพสัตว์และการผลิตอาหารปลอดภัยไปใช้ได้อย่างเหมาะสมและมีประสิทธิภาพ ทั้งมีสำนึกรับผิดชอบต่อสังคม โดยผูกใจซึ่งความมีวินัย จรรยาบรรณ คุณธรรมจริยธรรม

วิสัยทัศน์ คณะสัตวแพทยศาสตร์

สถาบันชั้นนำในอาเซียน ที่ผลิตบัณฑิตสัตวแพทย์และวิทยาศาสตร์สุขภาพสัตว์นักปฏิบัติ มุ่งเน้นนวัตกรรม การวิจัย การบริการวิชาการ รองรับระบอบเศรษฐกิจพิเศษภาคตะวันออกและเป็นที่ยอมรับในสังคม

พันธกิจ

1. ผลิตสัตวแพทย์และนักวิทยาศาสตร์สุขภาพสัตว์ ระดับปริญญา ตามกรอบมาตรฐานวิชาชีพอย่างมีคุณภาพตอบสนองความต้องการของผู้ใช้บัณฑิตทั้งในประเทศและกลุ่มอาเซียน
2. สร้างงานวิจัย สิ่งประดิษฐ์ นวัตกรรม บนพื้นฐานวิชาชีพระดับชาติและระดับอาเซียน
3. ให้บริการวิชาการด้านสุขภาพสัตว์ ส่งเสริมการเลี้ยงสัตว์และการสัตวแพทย์สาธารณสุขแก่ชุมชนและสังคม
4. ทำนุบำรุงศาสนา อนุรักษ์ศิลปวัฒนธรรม รวมทั้งทรัพยากรธรรมชาติและสิ่งแวดล้อมอย่างยั่งยืน
5. บริหารจัดการหน่วยงานให้มีประสิทธิภาพโดยยึดหลักธรรมาภิบาล

ประเด็นยุทธศาสตร์

1. ผลิตบัณฑิตนักปฏิบัติที่มีคุณภาพภายใต้การเรียนการสอนที่ทันสมัยตามเกณฑ์มาตรฐานและการจัดอันดับสากล
 2. มีผลงานวิจัยและนวัตกรรมที่ตอบสนองต่อผู้บริโภครวมทั้งประยุกต์กับวิถีภูมิปัญญาที่เหมาะสม
 3. เป็นศูนย์กลางแห่งการเรียนรู้และบริการวิชาการชั้นนำในภูมิภาคตะวันออก
 4. การอนุรักษ์ พัฒนา ถ่ายทอด วัฒนธรรมประเพณี และภูมิปัญญาท้องถิ่นไปใช้ประโยชน์อย่างยั่งยืน
 5. พัฒนาระบบการบริหารจัดการให้มีประสิทธิภาพส่งเสริมภาพลักษณ์ของคณะและมหาวิทยาลัยให้ได้รับการยอมรับเป็นมหาวิทยาลัยในระดับภูมิภาคตะวันออก
- ซึ่งประกอบด้วย 4 แผนงาน 6 ผลผลิต โดยมีรายละเอียดดังนี้

1. แผนงาน : ขยายโอกาสและพัฒนาการศึกษา
 - ผลผลิตที่ 1 ผลงานการให้บริการวิชาการ
 - ผลผลิตที่ 2 ผู้สำเร็จด้านวิทยาศาสตร์และเทคโนโลยี
2. แผนงาน : ส่งเสริมการวิจัยและพัฒนา

- ผลผลิตที่ 1 ผลงานวิจัยเพื่อสร้างองค์ความรู้
 ผลผลิตที่ 2 ผลงานวิจัยเพื่อถ่ายทอดเทคโนโลยี
3. แผนงาน : อนุรักษ์ส่งเสริมและพัฒนาาศาสนาศิลปวัฒนธรรม
 ผลผลิตที่ 1 ผลงานทำนุบำรุงศิลปวัฒนธรรม
4. แผนงาน : รองรับการเข้าสู่ประชาคมอาเซียน
 ผลผลิตที่ 1 พัฒนาทักษะภาษาอังกฤษเพื่อเข้าสู่ประชาคมอาเซียน

อัตลักษณ์ของคณะสัตวแพทยศาสตร์

บัณฑิตนักปฏิบัติ

เอกลักษณ์ของคณะสัตวแพทยศาสตร์

คณะสัตวแพทย์นำความรู้สู่สังคม

กลุ่มเป้าหมายที่ให้บริการ

1. นักเรียน / นักศึกษา
 - 1.1 นักเรียนระดับมัธยมศึกษาตอนปลาย
 - 1.2. นักศึกษาระดับอาชีวศึกษา
 - 1.3. นักศึกษาระดับปริญญาตรี
2. ภาคอุตสาหกรรมและสถานประกอบการ
3. หน่วยงานภาครัฐต่างๆ
4. องค์กรปกครองส่วนท้องถิ่น

การบริหารแผนและการติดตามประเมินผล

ในการติดตามและประเมินผลแผนปฏิบัติการ เป็นการประเมินผลสัมฤทธิ์ของการดำเนินงานตามแผนปฏิบัติการที่กำหนดไว้ เพื่อวัดความสำเร็จ ตามตัวบ่งชี้และค่าเป้าหมายที่กำหนด และประเมินปัญหาอุปสรรคในการดำเนินงาน และหาแนวทางแก้ไข ปรับปรุง และพัฒนางานให้ดียิ่งขึ้น ทั้งนี้อาจจะต้องมีการปรับปรุงวิธีการดำเนินงานหรือปรับปรุง เปลี่ยนแปลงเป้าหมายของกิจกรรม/โครงการ ให้เหมาะสมกับทรัพยากรหรือสภาพแวดล้อมที่เปลี่ยนแปลงไปในระหว่างปีงบประมาณ โดยต้องมีการประเมินผลทั้ง 4 มิติ คือ การติดตามการใช้จ่ายงบประมาณ การติดตามแผนกิจกรรมประจำเดือน การประเมินผลสัมฤทธิ์ของโครงการ/กิจกรรม และการประเมินประโยชน์ของโครงการ/กิจกรรมตามแผนปฏิบัติการซึ่งการติดตามและประเมินผลแผนปฏิบัติการมีวัตถุประสงค์ ดังนี้

1. เพื่อรวบรวมผลการปฏิบัติงานตามแผนที่กำหนดไว้ โดยประเมินผลจากเงื่อนไขเวลาที่ต้องปฏิบัติและสัมฤทธิ์ผลตามเป้าหมายเชิงปริมาณและคุณภาพของโครงการ/กิจกรรมต่าง ๆ
2. เพื่อต้องการทราบปัญหาและอุปสรรคในการปฏิบัติงานตามโครงการต่างๆ ซึ่งจะนำไปสู่การปรับแผนปฏิบัติการในช่วงเวลาที่เหมาะสม
3. เพื่อต้องการทราบผลสัมฤทธิ์ โดยรวมของแผนปฏิบัติการ ที่จะนำไปใช้ประโยชน์ในการจัดทำแผนปฏิบัติการในปีต่อไป
4. เพื่อต้องการทราบขอบเขตการใช้ประโยชน์จากแผนปฏิบัติการ ในด้านการบริหารและการพัฒนาประสิทธิภาพในการปฏิบัติงาน

1. สาระสำคัญของการติดตามและประเมินผล

การติดตามและประเมินผลการปฏิบัติงาน แบ่งสาระสำคัญของการติดตามและประเมินผล เป็น 4 ส่วน ดังนี้

1. การติดตามเป้าหมายการใช้จ่ายงบประมาณ
2. การติดตามแผนกิจกรรมประจำเดือน
3. การประเมินผลสัมฤทธิ์ของโครงการ/กิจกรรม
4. การประเมินประโยชน์ของแผนปฏิบัติการ

ข้อมูลที่ได้จากการติดตามและประเมินผลจาก 4 มิติดังกล่าวนี้ จำเป็นต้องมีการตรวจสอบและพิจารณาอย่างละเอียดรอบคอบ เพื่อให้เกิดความเชื่อมั่นและสามารถนำไปใช้ประโยชน์ได้อย่างเต็มที่

2. ระบบและกลไกในการติดตามและประเมินผล

ระบบและกลไกสำคัญที่จะนำผลการติดตามและประเมินผล ไปใช้ในการกำกับและปรับปรุงการปฏิบัติงาน กำหนดให้มีคณะกรรมการในการติดตามและประเมินผลซึ่งมี 2 หน้าที่ ได้แก่

1. ติดตามและประเมินผลการปฏิบัติงาน ตามสาระสำคัญของการติดตามประเมินผลทั้ง 4 ส่วน รวมทั้งหามาตรการในการแก้ไขปัญหาและอุปสรรคต่าง ๆ และในระดับปฏิบัติการ และเสนอความเห็นในการปรับแผนปฏิบัติการประจำปี
2. มีหน้าที่ กำกับ ติดตามและประเมินผลแผนปฏิบัติการประจำปีของหน่วยงาน รวมทั้งให้ข้อเสนอแนะ และแนวทาง เพื่อนำไปปรับปรุงแผนปฏิบัติการประจำปีในปีต่อไป

การติดตามและประเมินผลการปฏิบัติงาน เป็นส่วนหนึ่งของกระบวนการปรับปรุงงานอย่างต่อเนื่อง ตั้งแต่การวางแผน (Plan) การลงมือปฏิบัติ (Do) ตามแผน การตรวจสอบ (Check) ว่าได้ดำเนินการตามแผนที่วางไว้หรือไม่และการแก้ไขข้อบกพร่อง (Action) เพื่อวางแผนและปรับปรุงใหม่

การติดตามและประเมินผลการปฏิบัติงานของงาน โครงการ กิจกรรมและความสำเร็จของคณะฯ นั้น คณะฯ จัดให้มีกลไกเพื่อควบคุมการปฏิบัติงานตามยุทธศาสตร์ และก่อให้เกิดการปรับปรุงอย่างต่อเนื่อง ตลอดจนการเรียนรู้ในองค์กร โดยดำเนินการเปรียบเทียบผลการปฏิบัติงานที่ได้จริงกับเป้าหมายที่กำหนดไว้ทั้งในรูปผลผลิต (Outputs) และผลลัพธ์ (Outcomes) โดยสาระสำคัญในการติดตามและประเมินผล ได้แก่

1. การติดตามตัวชี้วัดแผนงาน โครงการและกิจกรรมของหน่วยงานต่างๆประจำทุกเดือน
2. การประเมินผลสัมฤทธิ์ของการดำเนินการโครงการกิจกรรม
3. การประเมินผลตามประเด็นยุทธศาสตร์

ระบบและกลไกสำคัญที่ดำเนินการติดตามและประเมินผลแผนปฏิบัติราชการไปใช้ในการกำกับปรับปรุงและพัฒนาการปฏิบัติงานของคณะฯ ดำเนินการตามภารกิจหลัก 4 ด้าน คือ

1. ด้านการเรียนการสอน
2. ด้านการวิจัย
3. ด้านการบริการวิชาการแก่สังคม
4. ด้านการทำนุบำรุงศิลปวัฒนธรรม

ผู้รับผิดชอบโครงการรายงานแผนปฏิบัติราชการประจำปีที่ได้รับมอบหมายต่อคณบดี ซึ่งมีรองคณบดีฝ่ายบริหารและแผน เป็นผู้กำกับดูแลและสรุปผลการดำเนินงาน การติดตามและประเมินผลแผนงาน โครงการ กิจกรรมในแผนปฏิบัติราชการประจำปีให้คณะกรรมการอำนวยการคณะฯ พิจารณากำหนดมาตรการในการแก้ปัญหาและอุปสรรคต่างๆ ที่อาจเกิดขึ้นในการดำเนินงานตามแผนงาน/โครงการทุกเดือน

รายละเอียดความเชื่อมโยงพันธกิจ ประเด็นยุทธศาสตร์ เป้าประสงค์ ตัวชี้วัด ค่าเป้าหมายและแผนงาน/โครงการ/กิจกรรม ปี พ.ศ. 2561 -2565

พันธกิจ		ประเด็นยุทธศาสตร์		เป้าประสงค์		กลยุทธ์คณะ	ตัวชี้วัดคณะ	เป้าหมายคณะ					แผนงาน/ โครงการ/ กิจกรรม	ผู้กำกับตัวชี้วัด	ผู้รับผิดชอบ ตัวชี้วัด
มหาวิทยาลัย	คณะสัตวแพทย ฯ	มหาวิทยาลัย	คณะสัตว แพทยฯ	มหาวิทยาลัย	คณะสัตว แพทยฯ			61	62	63	64	65			
1. จัดการศึกษา ระดับอุดมศึกษา ด้านวิทยาศาสตร์ และเทคโนโลยีที่มี คุณภาพตอบสนอง ความต้องการของ ผู้ใช้บัณฑิตทั้งใน ประเทศและกลุ่ม อาเซียน	1. มุ่งเน้นการ ผลิตบัณฑิตนัก ปฏิบัติที่พึง ประสงค์และมี คุณภาพ	1. การผลิต บัณฑิตและ พัฒนา นักศึกษาให้ เป็นบัณฑิตนัก ปฏิบัติ ระดับประเทศ	1. ผลิตบัณฑิต นักปฏิบัติที่มี คุณภาพภายใต้ การเรียนการ สอนที่ทันสมัย ตามเกณฑ์ มาตรฐานและ การจัดอันดับ สากล	1. บัณฑิตนัก ปฏิบัติที่มี คุณภาพ เป็นผู้ ที่มีคุณธรรมมี จริยธรรมและ พร้อมใช้งาน ตามความ ต้องการของ ผู้ใช้บัณฑิต และทันต่อ สังคมที่ เปลี่ยนแปลง อยู่ร่วมกับผู้อื่น ได้ในสังคม อย่างมี ความสุขและ พร้อมก้าวสู่ ศตวรรษที่ 21 "คนดี เก่ง และ แข็งแรง"	1. บัณฑิตนัก ปฏิบัติเป็นที่ ยอมรับต่อ สังคม	1.1 ปรับปรุงและ พัฒนาหลักสูตรให้ตรง ตามเกณฑ์มาตรฐาน หลักสูตร (S1,S2,S8,W5,W8,W 9,W11,W12, W13,W14,O3,O5, O6,T1,T2,T4)	1.1.1 จำนวนหลักสูตรที่ร่วมมือกับ บัณฑิต ผู้ใช้บัณฑิต และองค์กร วิชาชีพ	2	2	2	2	2	1. โครงการสร้าง เครือข่ายความ ร่วมมือกับ หน่วยงาน ภายนอกสำหรับ การเรียนการ สอน/วิจัย	รองคณบดีฝ่าย วิชาการและวิจัย	หัวหน้าหลักสูตร
						1.2 การพัฒนา กระบวนการเรียนการ สอนสำหรับการเรียนรู้ ตลอดชีวิตสู่การ เปลี่ยนแปลงให้ทันต่อ พลวัตของสังคมไทย และสังคมโลก (S2,S4,S5,S7,W1, W2,W6,W13,W14, O1,O2,T1,T2)	1.2.1 ร้อยละของ จำนวนอาจารย์ที่ ได้รับการพัฒนาด้านวิชาชีพ	90	92	95	95	95	1. กิจกรรม พัฒนาความรู้ ด้านวิชาชีพ สำหรับอาจารย์ 2. กิจกรรม พัฒนาความรู้ ด้านวิชาชีพ สำหรับบุคลากร ทางสัตวแพทย์ 3. กิจกรรม เตรียมความ พร้อมของ บุคลากรและ อาจารย์สำหรับ exit exam ทาง สัตวแพทย์	รองคณบดีฝ่าย วิชาการและวิจัย	รองคณบดีฝ่าย วิชาการและวิจัย
							1.2.2 ร้อยละของจำนวนรายวิชาที่ พัฒนาไปสู่ e-learning	10	10	12	14	16	1. โครงการ พัฒนาเทคโนโลยี สารสนเทศ (มหาวิทยาลัย)	รองคณบดีฝ่าย วิชาการและวิจัย	รองคณบดีฝ่าย วิชาการและวิจัย
						1.3 พัฒนานักศึกษา อย่างสร้างสรรค์ให้เป็น บัณฑิตที่พึงประสงค์ ของสังคม (S1,S5,S7,S8,W13,W 14,W15,O1,O3,T1,T 4)	1.3.1 ร้อยละของจำนวนนักศึกษาที่ เข้าร่วมกิจกรรมจิตอาสาเพื่อพัฒนา ชุมชนชนบท	75	75	80	85	85	1. โครงการการ ควบคุมโรคติดต่อ และส่งเสริม	รองคณบดีฝ่าย บริหารและแผน	รองคณบดีฝ่าย บริหารและแผน
	1.3.2 ร้อยละของนักศึกษาชั้นปี สุดท้ายที่เข้าร่วมทักษะการปฏิบัติ	100	10 0	10 0	10 0	100	สุขภาพสัตว์เลี้ยง ในชุมชน 2. โครงการสัตว แพทย์อาสา 3. โครงการอบรม ความรู้ รักษาโรค	รองคณบดีฝ่าย วิชาการและวิจัย	หัวหน้าหลักสูตร						

													พร้อมตรวจ สุขภาพและให้ คำปรึกษาด้าน สุขภาพแก่สัตว เลี้ยงในชุมชน 4. แผนงานการ จัดการเรียนการ สอนด้านการฝึก ปฏิบัติ 5. แผนงาน บริการวิชาการ		
						1.4 พัฒนานักศึกษา เข้าสู่ความเป็นเลิศทาง วิชาชีพ (S1,S5,S6,S7,S8, W2,W3,W13,W14,W 15,O1,O3,O5,T1,T4)	1.4.1 ร้อยละของ นักศึกษาที่ได้รับใบ ประกอบวิชาชีพต่อจำนวนนักศึกษาที่ เข้าสอบ	50	50	55	55	60	1. กิจกรรม เตรียมความ พร้อมของ บุคลากรและ อาจารย์สำหรับ exit exam ทาง สัตวแพทย์	รองคณบดีฝ่าย วิชาการและวิจัย	รองคณบดีฝ่าย วิชาการและวิจัย
							1.4.2 ร้อยละของนักศึกษาที่เข้าร่วม กิจกรรมที่เกี่ยวข้องกับวิชาชีพ	10 0	10 0	10 0	10 0	100	1. โครงการการ ควบคุมโรคติดต่อ และส่งเสริม สุขภาพสัตว์เลี้ยง ในชุมชน 2. โครงการสัตว แพทย์อาสา 3. โครงการอบรม ความรู้ รักษาโรค พร้อมตรวจ สุขภาพและให้ คำปรึกษาด้าน สุขภาพแก่สัตว เลี้ยงในชุมชน 4. กิจกรรม เตรียมความ พร้อมของ บุคลากรและ อาจารย์สำหรับ exit exam ทาง สัตวแพทย์ 5. แผนงาน พัฒนาความคิด เชิงวิพากษ์และ การแก้ปัญหา สำหรับนักศึกษา	รองคณบดีฝ่าย วิชาการและวิจัย	ผู้รับผิดชอบ โครงการ

													คณะสัตว แพทยศาสตร์ 6. กิจกรรมอบรม ความรู้ด้าน ประกันคุณภาพ การศึกษาสำหรับ นักศึกษาคณะ สัตวแพทยศาสตร์ 7. กิจกรรม เสริมสร้าง คุณภาพชีวิตสู่ ความสำเร็จ 8. กิจกรรม เสริมสร้างทักษะ การปฏิบัติงาน ด้านคลินิกสัตว์ เล็ก 9. แผนงาน บริการวิชาการ		
						1.5 พัฒนา ห้องปฏิบัติการและ สิ่ง สนับสนุนการเรียนที่ ทันสมัย เพื่อเพิ่ม ประสิทธิภาพการเรียน การสอนในภาคปฏิบัติ (S7,W2,W9,W11, W13,O3,O5,T1,T2,T 3)	1.5.1 จำนวนห้องปฏิบัติการและหรือ สื่อการเรียนการสอนในสาขาวิชาชีพที่ มีความเหมาะสม 2 ห้อง และหรือ จำนวนสื่อการเรียนการสอน	2	2	3	3	4	แผนการปรับปรุง ห้องเรียน ห้องปฏิบัติการ และการพัฒนา สื่อการเรียนการ สอน	รองคณบดีฝ่าย วิชาการและวิจัย	หัวหน้าหลักสูตร
2. พัฒนางาน วิจัย งานสร้าง สรรค์และนวัตกรรม ที่สร้างคุณค่า ระดับชาติและระดับ อาเซียน	2. ผลิตผล งานวิจัยและ นวัตกรรมเพื่อ สามารถ สนับสนุนการ เรียนการสอน การบริการ วิชาการ และ นำไปถ่ายทอด เทคโนโลยีที่ เหมาะสม	2. เป็นองค์กร ที่มีศักยภาพ ด้านการวิจัย และพัฒนา องค์ความรู้	2. มุ่งเน้นการ วิจัย และ พัฒนา นวัตกรรมที่ สร้าง มูลค่าเพิ่ม ให้กับสังคม และประเทศ	2. ผลิตผล งานวิจัยที่มี ศักยภาพเป็นที่ยอมรับ ระดับชาติและ นานาชาติ สังคมได้รับ องค์ความรู้จาก งานวิจัยที่มี คุณภาพและ ช่วยในการ แก้ไขปัญหา ของชุมชน สังคม และ ประเทศ สังคม ได้รับองค์	2. มี ผลงานวิจัย และนวัตกรรม ที่ตอบสนอง ต่อผู้บริโภค และ ผู้ประกอบการ รวมทั้ง ประยุกต์กับวิถี ภูมิปัญญาที่ เหมาะสม	2.1 พัฒนาศักยภาพ นักวิจัยของคณะสัตว แพทยศาสตร์ (S4,S5,S7,W3,W4, W5,W6,W14,W15, O3,O4,T3)	2.1.1 จำนวนแหล่งทุนที่ได้รับ สนับสนุนจากแหล่งทุนภายนอก	1	1	2	2	2	1. แผนงาน ส่งเสริมจัดหา แหล่งทุนวิจัย ภายนอก เช่น สกอ./ สกว./ วช./ หน่วยงาน ต่างประเทศ	รองคณบดีฝ่าย วิชาการและวิจัย	นักวิจัย
							2.1.2 ร้อยละของคณาจารย์ที่ทำงาน วิจัย ไม่น้อยกว่า	75	80	82	85	90	1. แผนงานการ ขอโครงการวิจัย ของอาจารย์ ประจำและ นักวิจัยจาก หน่วยงานภายใน และหน่วยงาน ภายนอก 2. แผนงานวิจัย	รองคณบดีฝ่าย วิชาการและวิจัย	นักวิจัย

				ความรู้จากงานวิจัยที่มีคุณภาพและช่วยในการแก้ไขปัญหาของชุมชนสังคม และประเทศ								ด้านสุขภาพสัตว์ 2.1 โครงการวิจัยเรื่อง ความชุกของพยาธิในทางเดินอาหารของแพะในพื้นที่ อ.หนองปรือ จ. ชลบุรี 2.2 โครงการวิจัยเรื่อง ลักษณะทางพันธุกรรมของไวรัสโรคข้ออักเสบและสมองอักเสบในแพะที่ระบาดในฟาร์มแพะในประเทศไทย 2.3 โครงการวิจัยเรื่อง การศึกษาผลของเมลาโทนินต่อคุณภาพเซลล์อสุจิแช่แข็งที่เก็บจากอีพิติโดมิสมวบ้าน 2.4 โครงการวิจัยเรื่อง การแสดงออกของโปรตีนแมมมาเลียนทาร์เก็ทออพราพามับซีในเนื้องอกติดต่อระบบสืบพันธุ์สุนัขด้วยวิธีการทางอิมมูโนฮิสโตเคมี 2.5 โครงการวิจัยเรื่อง การลดการแสดงออกของยีน KLF-4 ต่อการยับยั้งการเจริญของโรคมะเร็งผิวหนังสุนัขชนิดมาสต์เซลล์		
2.2 พัฒนาระบบการ	2.2.1 จำนวนระบบการบริหาร	1	1	1	2	2	1. โครงการการ	รองคณบดีฝ่าย	รองคณบดีฝ่าย					

					จัดการด้านการบริหารงานวิจัย (S4,S5,S7,W1,W3, W4,W5,W6,W14, W15,O3,O4,T1,T2, T3)	จัดการของงานวิจัยของคณะ จำนวน						ฝึกอบรม “ การใช้ระบบบริหารจัดการงานวิจัยของประเทศ (NRMS) เพื่อตอบสนองงบประมาณประจำปี” (มหาวิทยาลัย) 2. แผนงานพัฒนาปรับปรุงระบบสารสนเทศของคณะสัตวแพทยศาสตร์	วิชาการและวิจัย	วิชาการและวิจัย
					2.3 สนับสนุนและส่งเสริมผลงานวิจัยและนวัตกรรมสู่การสร้างคุณค่าในเชิงพาณิชย์และการใช้ประโยชน์เพื่อสังคม (S4,S5,S7,W1,W3, W4,W5,W6,W14, W15,O3,O4,T1,T2, T3)	2.3.1 จำนวนผลงานวิจัยที่นำไปใช้ประโยชน์เพื่อการแก้ไขปัญหาเชิงพื้นที่ และหรือการแก้ไขปัญหาเชิงพาณิชย์และอุตสาหกรรม	1	1	1	2	2	1. แผนงานการขอโครงการวิจัยของอาจารย์ประจำและนักวิจัยจากหน่วยงานภายในและหน่วยงานภายนอก 2. แผนงานวิจัยที่นำไปใช้ประโยชน์เพื่อแก้ไขปัญหา 3. โครงการวิจัย เรื่อง การตรวจวินิจฉัยพยาธิเม็ดเลือดในสุนัขชนิดเออร์ซิเยเคนนิส และบาบิเซีย สปีชีส์ โดยการใชंपฏิกิริยาลูกโซ่โพรเมอร์เรสสำหรับศูนย์ชั้นสุดโรคส์ตีร์ มหาวิทยาลัยเทคโนโลยีราชมงคลตะวันออก 4. โครงการวิจัย เรื่อง การตรวจหาเชื้อพลาสมาเดียมใน	รองคณบดีฝ่ายวิชาการและวิจัย	รองคณบดีฝ่ายบริหารและแผนผู้วิจัย

													ส่วนตำบล บางพระ อำเภอ ศรีราชา จังหวัด ชลบุรี		
						2.4 พัฒนาและสร้าง เครือข่าย ความร่วมมือ ในการพัฒนางานวิจัย และงานสร้าง สรรค์กับ ภาค รัฐเอกชนชุมชน และสังคมทั้งภายใน และต่างประเทศ (S1,S3,S4,S7,W3,W4, W16,O1,O2,T3)	2.4.1 จำนวนเครือข่ายความร่วมมือ ในการพัฒนางานวิจัย และงานสร้าง สรรค์ทั้งภายในและต่างประเทศที่ เพิ่ม ขึ้นทางสุขภาพสัตว์	2	2	2	3	3	1. โครงการสร้าง เครือข่ายความ ร่วมมือกับ หน่วยงาน ภายนอกสำหรับ การเรียนการ สอน/วิจัย	รองคณบดีฝ่าย วิชาการและวิจัย	รองคณบดีฝ่าย วิชาการและวิจัย
3. บริการวิชา การ แก่สังคมโดยนำ ความรู้สถานภูมิ ปัญญาและสร้าง ความเข้มแข็งให้กับ ชุมชน สังคม	3. ให้บริการ วิชาการแก่สังคม มีส่วนร่วมพัฒนา ภูมิภาค ตะวันออกให้ เข้มแข็ง	3. พัฒนาการ บริการวิชาการ เพื่อการพัฒนา ที่ยั่งยืน	3. เป็น ศูนย์กลางแห่ง การเรียนรู้และ บริการ วิชาการชั้นนำ ในภูมิภาค ตะวันออก	3. เป็นผู้นำ ด้านบริการ วิชาการด้วย วัฒนธรรม องค์กรที่เป็น นักปฏิบัติด้วย ความห่วงใย ใส่ใจและดูแล สังคม	3. เป็น ศูนย์กลางการ บริการวิชาการ ด้านสัตวแพทย์ และ วิทยาศาสตร์ สุขภาพสัตว์	3.1 พัฒนาคณะให้เป็น องค์กรที่นำเสนอ ทางเลือกที่มีความ รับผิดชอบต่อสังคม (S2,S4,S5,W4,W5,O1, O2, O3,T1)	3.1.1 จำนวนโครงการที่ตอบสนอง ต่อความต้องการของชุมชนในการ ดูแลสุขภาพสัตว์	2	2	2	3	3	1. โครงการการ ควบคุมโรคติดต่อ และส่งเสริม สุขภาพสัตว์เลี้ยง ในชุมชน 2. โครงการสัตว แพทย์อาสา 3. โครงการอบรม ความรู้ รักษาโรค พร้อมตรวจ สุขภาพและให้ คำปรึกษาด้าน สุขภาพแก่สัตว์ เลี้ยงในชุมชน 4. แผนงาน บริการวิชาการ	รองคณบดีฝ่าย บริหารและแผน	รองคณบดีฝ่าย บริหารและแผน
						3.2 สนับสนุนให้คณะ เป็นศูนย์กลางพัฒนา ทรัพยากรมนุษย์ที่ สำคัญของภาค ตะวันออก (S2,S4,S5,W4,W5,O1, O2, O3,T1,T5)	3.2.1 จำนวนโครงการของคณะที่ บริการวิชาการให้กับชุมชนที่เน้นการ ปฏิบัติ	2	2	2	2	2		รองคณบดีฝ่าย บริหารและแผน	รองคณบดีฝ่าย บริหารและแผน
4. ทำนุบำรุง ศาสนา ศิลปะ วัฒนธรรมภูมิ ปัญญาท้องถิ่นและ อนุรักษ์สิ่งแวดล้อม อย่างยั่งยืน	4. อนุรักษ์ พัฒนา เผยแพร่ เอกลักษณ์ ศิลปวัฒนธรรม และภูมิปัญญา ภาคตะวันออก	4. เป็นองค์กร ด้านการ อนุรักษ์ พัฒนา ถ่ายทอด พันฟู วัฒนธรรม ประเพณี	4. การอนุรักษ์ พัฒนา ถ่ายทอด วัฒนธรรม ประเพณี และ ภูมิปัญญา ท้องถิ่นไปใช้ ประโยชน์ อย่างยั่งยืน	4. ร่วมอนุรักษ์ ส่งเสริมและ สร้างจิตสำนึก ให้บุคลากร และนักศึกษา มีบทบาทใน การส่งเสริม เกี่ยวกับ ศิลปวัฒนธรรม และภูมิปัญญา ท้องถิ่น	4. วัฒนธรรม และภูมิปัญญา ท้องถิ่นได้รับ การอนุรักษ์ และถ่ายทอด จากรุ่นสู่รุ่น อย่างยั่งยืน	4.1 ส่งเสริมอนุรักษ์สืบ สานศาสนาวัฒนธรรม และภูมิปัญญาท้องถิ่น (S1,S3,W1,W4,O1,O3 ,O4,T4)	4.1.จำนวนโครงการที่มีส่วนร่วมใน การอนุรักษ์สืบสานศาสนาวัฒนธรรม และภูมิปัญญาท้องถิ่น	2	2	2	2	2	1. โครงการ อนุรักษ์และรักษา สายพันธุ์ไก่ พื้นเมืองจังหวัด ชลบุรี 2. โครงการสืบ สานประเพณีการ อุทิศส่วนกุศลให้ อาจารย์ใหญ่ 3. โครงการอบรม คุณธรรมนำชีวิต 4. แผนงาน ส่งเสริมทำนุบำรุง ศิลปวัฒนธรรม	ผู้ช่วยคณบดีด้าน งานประกัน คุณภาพทาง การศึกษา	ผู้ช่วยคณบดีด้าน งานประกัน คุณภาพทาง การศึกษา
5. บริหารจัด การ	5. พัฒนาระบบ	5. สร้างการ	5. . พัฒนา	5. เป็นองค์กร	5. มีระบบการ	5.1 ส่งเสริมระบบ	5.1.1 มีระบบสารสนเทศดำเนินงาน	มี	มี	มี	มี	มี	1. กิจกรร ม	รองคณบดีฝ่าย	รองคณบดีฝ่าย

เชิงธรรมาภิบาลเพื่อ ก้าวสู่ความเป็น องค์กรคุณภาพ	บริหารจัดการ องค์กรด้วย หลักการบริหาร จัดการที่ดีในทุก	บริหารและ จัดการองค์กร ที่ดี	ระบบการ บริหารจัดการ ให้มี ประสิทธิภาพ ส่งเสริม ภาพลักษณ์ ของคณะและ มหาวิทยาลัย ให้ได้รับการ ยอมรับเป็น มหาวิทยาลัย ในระดับ ภูมิภาค ตะวันออก	ที่มีการจัดการ ที่ดี (Good Governance Organization) ที่เป็นมิตรต่อ สิ่งแวดล้อม มี ระบบบริหาร จัดการองค์กร ที่มี ประสิทธิภาพ มีธรรมาภิบาล มีบุคลากรที่มี คุณภาพมี เทคโนโลยีและ สารสนเทศที่ ทันสมัยที่ เชื่อมโยงทุก ภารกิจของ มหาวิทยาลัย และมีแนวทาง วิธีการหา รายได้เพื่อการ พึ่งตนเอง	บริหารจัดการ องค์กรให้มี ประสิทธิภาพ รวดเร็ว และ สนองต่อ หน่วยงาน	บริหารจัดการคณะที่ดี มีธรรมาภิบาล (S3,S6,W4,W7,W9,O 5,T1)	ประกันคุณภาพ							พัฒนาปรับปรุง ระบบสารสนเทศ ของ คณะ สัตว แพทยศาสตร์	บริหารและแผน	บริหารและแผน
5.1.2 คะแนนด้านการประเมิน คุณภาพการศึกษา ระดับคณะ ข้อ 5.1.4 การบริหารด้วยหลักธรรมาภิ บาล								5	5	5	5	5	1. โครงการ อบรมเชิง ปฏิบัติการด้าน การประกัน คุณภาพ การศึกษาคณะ สัตวแพทยศาสตร์ 2. โครงการ อบรมเชิง ปฏิบัติการเตรียม ความพร้อมการ ตรวจประเมิน คุณภาพ การศึกษาภายใน ของคณะสัตว แพทยศาสตร์ 3. โครงการ อบรมเชิง ปฏิบัติการตรวจ ประเมินคุณภาพ การศึกษาภายใน ระดับหลักสูตร ของคณะสัตว แพทยศาสตร์ 4. โครงการอบรม เชิงปฏิบัติการ ตรวจประเมิน คุณภาพ การศึกษาภายใน ระดับคณะ ของ คณะสัตว แพทยศาสตร์ 5. โครงการอบรม เชิงปฏิบัติการ เรื่องการบริหาร ความเสี่ยงและ การควบคุม ภายในคณะสัตว แพทยศาสตร์ 6. โครงการการ จัดการความรู้	รองคณบดีฝ่าย บริหารและแผน	ผู้ช่วยคณบดีด้าน งานประกัน คุณภาพทาง การศึกษา	

													คณะสัตว แพทยศาสตร์ 7.โครงการ ประชุมสัมมนา เชิงปฏิบัติการ การทบทวนแผน ยุทธศาสตร์การ พัฒนาคณะสัตว แพทยศาสตร์ 8. โครงการ ประชุมเชิง ปฏิบัติการการ จัดทำกรอบแผน ระยะ 5 ปี		
							5.1.3 ได้รับการรับรองสถาบันและ หลักสูตรจากองค์กรสภาวิชาชีพ	ได้	ได้	ได้	ได้	ได้	1. กิจกรรมการ ตรวจประเมิน รับรองสถาบัน และหลักสูตรจาก องค์กรสภา วิชาชีพ	รองคณบดีฝ่าย วิชาการและวิจัย	รองคณบดีฝ่าย วิชาการและวิจัย
					5.2 สร้างวัฒนธรรมที่ องค์กรดี และการ สื่อสารที่ดี โดยเน้น ความสามารถ มอง ประโยชน์ส่วนรวมเป็น ที่ตั้ง (S3,S6,W4,W7,W9,O 5,T1)	5.2.1 ร้อยละความสำเร็จของการ สื่อสารขององค์กรที่เข้าใจในทิศทาง เดียวกัน	75	78	80	80	82	1. แผนงาน ประชุมคณะสัตว แพทยศาสตร์	รองคณบดีฝ่าย บริหารและแผน	รองคณบดีฝ่าย บริหารและแผน	
						5.2.2 ร้อยละของความพึงพอใจใน การสื่อสารขององค์กรที่เข้าใจใน ทิศทางเดียวกันของนักศึกษา	75	78	80	80	82	1. โครงการ/ กิจกรรมของคณะ สัตวแพทยศาสตร์	รองคณบดีฝ่าย บริหารและแผน	รองคณบดีฝ่าย บริหารและแผน	

						บุคลากรของคณะ						ที่ได้รับจัดสรร		
						5.2.2 ร้อยละความพึงพอใจของความสำเร็จของกิจกรรม/โครงการของคณะ	80	80	85	85	90	1. โครงการ/กิจกรรมของคณะสัตวแพทยศาสตร์ที่ได้รับจัดสรร	รองคณบดีฝ่ายบริหารและแผน	รองคณบดีฝ่ายบริหารและแผน
					5.3 จัดหารายได้จากการบริหารจัดการทรัพยากรทรัพย์สินทรัพย์สินทางปัญญาของคณะ (S1,S5,S8,W5,W11,W12,O1,O2,O6,T1,T3)	5.3.1 ร้อยละของรายได้เพิ่มขึ้นต่อปีจากการบริหารโรงพยาบาลสัตว์ และหน่วยชั้นสูตรรวมกัน	5	5	6	8	10	1. แผนการจัดการรายได้ของคณะสัตวแพทยศาสตร์	รองคณบดีฝ่ายบริหารและแผน	รองคณบดีฝ่ายบริหารและแผน

ตัวชี้วัดและเป้าหมายตามแผนยุทธศาสตร์การพัฒนาระบบสวัสดิการ
(2561-2565) ประจำปี พ.ศ. 2561

ประเด็นยุทธศาสตร์		ค่าเป้าหมายปี 61		
-------------------	--	------------------	--	--

เป้าประสงค์/ตัวชี้วัด	ตัวชี้วัด	หน่วย	จำนวน	ผู้รับผิดชอบกำกับดูแล	ผู้รับผิดชอบในการปฏิบัติงาน
ประเด็นยุทธศาสตร์ที่ 1 : จัดการศึกษาระดับอุดมศึกษาด้านวิทยาศาสตร์และเทคโนโลยีที่มีคุณภาพตอบสนองความต้องการผู้ใช้บัณฑิตทั้งในประเทศและกลุ่มอาเซียน					
ผลผลิตตามแผนงบประมาณที่สอดคล้อง : 1. ผู้สำเร็จการศึกษาด้านวิทยาศาสตร์และเทคโนโลยี					
เป้าประสงค์ : บัณฑิตนักปฏิบัติเป็นที่ยอมรับต่อสังคม					
ตัวชี้วัดระดับคณะ					
1	1.1.1 จำนวนหลักสูตรที่ร่วมมือกับบัณฑิต ผู้ใช้บัณฑิตและองค์การวิชาชีพ	หลักสูตร	2	รองคณบดีฝ่ายวิชาการและวิจัย	รองคณบดีฝ่ายวิชาการและวิจัย
2	1.2.1 ร้อยละของจำนวนอาจารย์ที่ได้รับการพัฒนาด้านวิชาชีพ	ร้อยละ	90	รองคณบดีฝ่ายวิชาการและวิจัย	รองคณบดีฝ่ายวิชาการและวิจัย
3	1.2.2 ร้อยละของจำนวนรายวิชาที่พัฒนาไปสู่ e-learning	ร้อยละ	5	รองคณบดีฝ่ายวิชาการและวิจัย	รองคณบดีฝ่ายวิชาการและวิจัย
4	1.3.1 ร้อยละของจำนวนนักศึกษาที่เข้าร่วมกิจกรรมจิตอาสาเพื่อพัฒนาชุมชนชนบท	ร้อยละ	75	รองคณบดีฝ่ายบริหารและแผน	รองคณบดีฝ่ายบริหารและแผน
5	1.3.2 ร้อยละของนักศึกษาชั้นปีสุดท้ายที่เข้าร่วมทักษะการปฏิบัติ	ร้อยละ	100	รองคณบดีฝ่ายวิชาการและวิจัย	หัวหน้าหลักสูตร
6	1.4.1 ร้อยละของนักศึกษาที่ได้รับใบประกอบวิชาชีพต่อจำนวนนักศึกษาที่เข้าสอบ	ร้อยละ	50	รองคณบดีฝ่ายวิชาการและวิจัย	รองคณบดีฝ่ายวิชาการและวิจัย
7	1.4.2 ร้อยละของนักศึกษาที่เข้าร่วมกิจกรรมที่เกี่ยวข้องกับวิชาชีพ	ร้อยละ	100	รองคณบดีฝ่ายวิชาการและวิจัย	ผู้รับผิดชอบโครงการ
8	1.5.1 จำนวนห้องปฏิบัติการหรือสื่อการเรียนการสอนในสาขาวิชาชีพที่มีความเหมาะสมหรือจำนวนสื่อการเรียนการสอน	จำนวนห้อง	2	รองคณบดีฝ่ายวิชาการและวิจัย	หัวหน้าหลักสูตร

ประเด็นยุทธศาสตร์ เป้าประสงค์/ตัวชี้วัด	ตัวชี้วัด	ค่าเป้าหมาย ปี 61		ผู้รับผิดชอบกำกับดูแล	ผู้รับผิดชอบในการปฏิบัติงาน
		หน่วย	จำนวน		
ประเด็นยุทธศาสตร์ที่ 2 : พัฒนางาน วิจัย งานสร้างสรรค์และนวัตกรรมที่สร้างคุณค่าระดับชาติและระดับอาเซียน					
ผลผลิตตามแผนงบประมาณที่สอดคล้อง : 1. ผู้สำเร็จการศึกษาด้านวิทยาศาสตร์และเทคโนโลยี					

เป้าประสงค์ : มีผลงานวิจัยและนวัตกรรมที่ตอบสนองต่อผู้บริโภคและผู้ประกอบการรวมทั้งประยุกต์กับวิถีมุมปัญญาที่เหมาะสม						
ตัวชี้วัดระดับคณะ						
9	2.1.1 จำนวนแหล่งทุนที่ได้รับสนับสนุนจากแหล่งทุนภายนอก	จำนวนทุน	1	รองคณบดีฝ่ายวิชาการและวิจัย	นักวิจัย	
10	2.1.2 ร้อยละของคณาจารย์ที่ทำงานวิจัย	จำนวน โครงการ	1	รองคณบดีฝ่ายวิชาการและวิจัย	รองคณบดีฝ่ายวิชาการและวิจัย	
11	2.2.1 จำนวนระบบการบริหารจัดการของงานวิจัยของคณะ		10	รองคณบดีฝ่ายวิชาการและวิจัย	รองคณบดีฝ่ายวิชาการและวิจัย	
12	2.3.1 จำนวนผลงานวิจัยที่นำไปใช้ประโยชน์เพื่อการแก้ไขปัญหาเชิงพื้นที่และหรือการแก้ไขปัญหาเชิงพาณิชย์และอุตสาหกรรม	จำนวน ผลงานวิจัย	1	รองคณบดีฝ่ายวิชาการและวิจัย	รองคณบดีฝ่ายบริหารและแผน ผู้วิจัย	
13	2.4.1 จำนวนเครือข่ายความร่วมมือในการพัฒนางานวิจัย และงานสร้างสรรค์ทั้งภายในและต่างประเทศที่เพิ่มขึ้นทางสุขภาพสัตว์	จำนวน เครือข่าย	2	รองคณบดีฝ่ายวิชาการและวิจัย	รองคณบดีฝ่ายวิชาการและวิจัย	

ประเด็นยุทธศาสตร์ เป้าประสงค์/ตัวชี้วัด	ตัวชี้วัด	ค่าเป้าหมาย ปี 61		ผู้รับผิดชอบกำกับดูแล	ผู้รับผิดชอบในการปฏิบัติงาน
		หน่วย	จำนวน		
ประเด็นยุทธศาสตร์ที่ 3 : บริการวิชาการแก่สังคมโดยนำความรู้ผสมผสานภูมิปัญญาและสร้างความเข้มแข็งให้กับชุมชน สังคม					
ผลผลิตตามแผนงบประมาณที่สอดคล้อง : 1. ผู้สำเร็จการศึกษาด้านวิทยาศาสตร์และเทคโนโลยี					
เป้าประสงค์ : เป็นศูนย์กลางการบริการวิชาการด้านสัตวแพทย์และวิทยาศาสตร์สุขภาพสัตว์					
ตัวชี้วัดระดับคณะ					

14	3.1.1 จำนวนโครงการที่ตอบสนองต่อความต้องการของชุมชนในการดูแลสุขภาพ	จำนวนโครงการ	2	รองคณบดีฝ่ายบริหารและแผน	รองคณบดีฝ่ายบริหารและแผน
15	3.2.1 จำนวนโครงการของคณะที่บริการวิชาการให้กับชุมชนที่เน้นการปฏิบัติการ	จำนวนโครงการ	2	ผู้ช่วยคณบดีด้านงานประกันคุณภาพทางการศึกษา	รองคณบดีฝ่ายบริหารและแผน

ประเด็นยุทธศาสตร์ เป้าประสงค์/ตัวชี้วัด	ตัวชี้วัด	ค่าเป้าหมาย ปี 61		ผู้รับผิดชอบกำกับดูแล	ผู้รับผิดชอบในการปฏิบัติงาน
		หน่วย	จำนวน		
ประเด็นยุทธศาสตร์ที่ 4 : ทำนุบำรุงศาสนา ศิลปะ วัฒนธรรม ภูมิปัญญาท้องถิ่น และอนุรักษ์สิ่งแวดล้อมอย่างยั่งยืน					
ผลผลิตตามแผนงบประมาณที่สอดคล้อง : 1. ผู้สำเร็จการศึกษาด้านวิทยาศาสตร์และเทคโนโลยี					
เป้าประสงค์ : วัฒนธรรมและภูมิปัญญาท้องถิ่นได้รับการอนุรักษ์และถ่ายทอดจากรุ่นสู่รุ่นอย่างยั่งยืน					
ตัวชี้วัดระดับคณะ					
16	4.1.1 จำนวนโครงการที่มีส่วนร่วมในการอนุรักษ์สืบสาน ศาสนา วัฒนธรรมและภูมิปัญญา ท้องถิ่น	จำนวนโครงการ	2	ผู้ช่วยคณบดีด้านงานประกันคุณภาพทางการศึกษา	ผู้ช่วยคณบดีด้านงานประกันคุณภาพทางการศึกษา

ประเด็นยุทธศาสตร์ เป้าประสงค์/ตัวชี้วัด	ตัวชี้วัด	ค่าเป้าหมาย ปี 61		ผู้รับผิดชอบกำกับดูแล	ผู้รับผิดชอบในการปฏิบัติงาน
		หน่วย	จำนวน		
ประเด็นยุทธศาสตร์ที่ 5 : บริหารจัดการเชิงธรรมาภิบาลเพื่อก้าวสู่ความเป็นองค์กรคุณภาพ					
ผลผลิตตามแผนงบประมาณที่สอดคล้อง : 1. ผู้สำเร็จการศึกษาด้านวิทยาศาสตร์และเทคโนโลยี					
เป้าประสงค์ : มีระบบบริหารจัดการคณะที่มีธรรมาภิบาล					
ตัวชี้วัดระดับคณะ					
17	5.1.2 คะแนนด้านการประเมินคุณภาพการศึกษา ระดับคณะ ข้อ 5.1.4 การบริหารด้วยหลักธรรมาภิบาล	คะแนน	5	รองคณบดีฝ่ายบริหารและแผน	ผู้ช่วยคณบดีดำเนินงานประกันคุณภาพทางการศึกษา

18	5.1.3 ได้รับการรับรองสถาบันและหลักสูตรจากองค์กรสภาวิชาชีพ	ได้	ได้	รองคณบดีฝ่ายวิชาการและวิจัย	รองคณบดีฝ่ายวิชาการและวิจัย
19	5.2.1 ร้อยละความสำเร็จของการสื่อสารขององค์กรที่เข้าใจในทิศทางเดียวกัน	ร้อยละ	75	รองคณบดีฝ่ายบริหารและแผน	รองคณบดีฝ่ายบริหารและแผน
20	5.2.2 ร้อยละของความพึงพอใจในการสื่อสารขององค์กรที่เข้าใจในทิศทางเดียวกัน นักศึกษา บุคลากร ของคุณะ	ร้อยละ	75	รองคณบดีฝ่ายบริหารและแผน	รองคณบดีฝ่ายบริหารและแผน
21	5.2.3 ร้อยละความพึงพอใจของความสำเร็จของกิจกรรม/โครงการของคุณะ	ร้อยละ	80	รองคณบดีฝ่ายบริหารและแผน	รองคณบดีฝ่ายบริหารและแผน
22	5.3.1 ร้อยละของรายได้เพิ่มขึ้นต่อปีจากการบริหารโรงพยาบาลสัตว์	ร้อยละ	5	รองคณบดีฝ่ายบริหาร	รองคณบดีฝ่ายบริหารและแผน



ภาคผนวก

การวิเคราะห์สถานการณ์ (SWOT Analysis) ของหน่วยงาน

การวิเคราะห์สภาพแวดล้อมทั้งภายในและภายนอก จุดอ่อน จุดแข็ง โอกาสและอุปสรรคได้มีการรวบรวมความคิดจากคณาจารย์และบุคลากรโดยได้จากการประชุมเชิงปฏิบัติการ เรื่องการจัดทำยุทธศาสตร์และแผนกลยุทธ์คณะสัตวแพทยศาสตร์

1. การวิเคราะห์สภาพแวดล้อมภายใน

จุดแข็ง (Strengths)

- 1) หลักสูตรสัตวแพทยศาสตรบัณฑิตมีแห่งเดียวในภาคตะวันออกเฉียง
- 2) ผู้บริหารให้ความสำคัญทางด้านประกันคุณภาพการศึกษา
- 3) มีงานวิจัยที่ตีพิมพ์และเผยแพร่ในระดับชาติและนานาชาติ
- 4) ความร่วมแรงร่วมใจของบุคลากรในคณะ

จุดอ่อน (Weakness)

- 1) คุณวุฒิของอาจารย์ปริญญาเอกต่ำกว่าเกณฑ์ที่กำหนดสัดส่วนคุณวุฒิและตำแหน่งทางวิชาการของอาจารย์ไม่เป็นไปตามเกณฑ์
- 2) นักศึกษาขาดทักษะภาษาต่างประเทศโดยเฉพาะภาษาอังกฤษ
- 3) คณะฯ ยังเป็นหน่วยงานภายในมหาวิทยาลัย จึงไม่สามารถของบประมาณได้โดยตรง
- 4) ขาดระบบฐานข้อมูลเพื่อนำเทคโนโลยีสารสนเทศมาใช้ในการจัดการเรียนการสอนและบริหารจัดการ
- 5) ขาดยุทธศาสตร์และกลยุทธ์ในการประชาสัมพันธ์หน่วยงาน ในการดึงคนให้เข้ามาเรียนในมหาวิทยาลัย
- 6) บุคลากรภายในยังไม่มีผู้เชี่ยวชาญในงานของตัวเองทั้งสายสนับสนุนและสายวิชาการ
- 7) ภาระงานของอาจารย์ประจำมีปริมาณมากเกินไปเกินกว่ากำหนด
- 8) บุคลากรสายสนับสนุนทางด้านบริการวิชาการไม่เพียงพอต่อการปฏิบัติงาน

2. การวิเคราะห์สภาพแวดล้อมภายนอกของคณะสัตวแพทยศาสตร์

โอกาส (Opportunities)

1) สถานที่ตั้งเป็นวิชาชีพที่ตั้งอยู่ในแหล่งผลิตศัตรู

2) สภาพแวดล้อมทาง logistic ดี

อุปสรรค (Threat)

1) การประกันคุณภาพเป็นอุปสรรคต่อภาระการสอน

2) ทักษะคตินักศึกษาเลือกเรียนในสถาบันอุดมศึกษาที่มีชื่อเสียง