



แผนยุทธศาสตร์การพัฒนาคณะสัตวแพทยศาสตร์

มหาวิทยาลัยเทคโนโลยีราชมงคลตะวันออก

พ.ศ. 2561-2565

## คำนำ

การจัดทำแผนยุทธศาสตร์การพัฒนาคณะสัตวแพทยศาสตร์ พ.ศ. 2561-2565 (ฉบับร่าง) นี้จัดทำขึ้นเพื่อให้คณะสัตวแพทยศาสตร์มีกรอบแนวทางที่แสดงถึงประเด็นยุทธศาสตร์ เป้าประสงค์ กลยุทธ์ ที่สอดคล้องกับแผนยุทธศาสตร์การพัฒนามหาวิทยาลัยเทคโนโลยีราชมงคลตะวันออก พ.ศ.2551-2561 เพื่อการพัฒนาคณะสัตวแพทยศาสตร์ และการเป็นคู่มือและแนวทางการกำกับการดำเนินงานของผู้บริหารคณะสัตวแพทยศาสตร์

คณะสัตวแพทยศาสตร์หวังเป็นอย่างยิ่งว่าเอกสารแผนยุทธศาสตร์การพัฒนาคณะสัตวแพทยศาสตร์ พ.ศ. 2561-2565 นี้จะช่วยส่งเสริมความเข้าใจเกี่ยวกับทิศทางการปฏิบัติและการพัฒนาคณะสัตวแพทยศาสตร์ ซึ่งความสำเร็จของแผนยุทธศาสตร์นี้ขึ้นอยู่กับความร่วมมือของผู้บริหารและบุคลากรของคณะสัตวแพทยศาสตร์ ที่จะนำไปปฏิบัติอย่างเป็นรูปธรรม ซึ่งจะส่งผลให้คณะสัตวแพทยศาสตร์ ประสบความสำเร็จดังที่มุ่งหวัง

คณะจัดทำแผนยุทธศาสตร์การพัฒนาคณะสัตวแพทยศาสตร์

## สารบัญ

เรื่อง	หน้า
ส่วนที่ 1 บทสรุปผู้บริหาร	2
ประเด็นยุทธศาสตร์	3
แนวทางในการพัฒนาเร่งด่วน	4
ส่วนที่ 2 ข้อมูลสำหรับการจัดทำแผนยุทธศาสตร์การพัฒนาคณะสัตวแพทยศาสตร์	6
ประวัติความเป็นมาและสภาพปัจจุบัน	7
การประกันคุณภาพการศึกษา	15
ส่วนที่ 3 บริบทที่เกี่ยวข้องกับแผนยุทธศาสตร์การพัฒนาคณะสัตวแพทยศาสตร์	17
การวิเคราะห์สถานการณ์ (SWOT Analysis) ของหน่วยงาน	18
ข้อมูลที่ใช้สำหรับจัดทำแผนยุทธศาสตร์การพัฒนาคณะสัตวแพทยศาสตร์	21
- แผนพัฒนาเศรษฐกิจและสังคมแห่งชาติ ฉบับที่ 12 (พ.ศ.2560-2564)	22

## สารบัญ

เรื่อง	หน้า
- กรอบแผนอุดมศึกษาระยะยาว 15 ปี ฉบับที่ 2 พ.ศ.2551-2565	23
- พระราชบัญญัติมหาวิทยาลัยเทคโนโลยีราชมงคลตะวันออก พ.ศ. 2548	24
ส่วนที่ 4 ยุทธศาสตร์การพัฒนา คณะสัตวแพทยศาสตร์ มหาวิทยาลัยเทคโนโลยีราชมงคลตะวันออก	26
ปณิธาน ปรัชญา วิสัยทัศน์ พันธกิจ	27
ประเด็นยุทธศาสตร์/เป้าหมาย	28
ตัวอย่างโครงการ/กิจกรรมประกอบประเด็นยุทธศาสตร์	33
ส่วนที่ 5 แผนภูมิยุทธศาสตร์และแผนเชื่อมโยงคณะสัตวแพทยศาสตร์	36
รายละเอียดความเชื่อมโยง พันธกิจ ประเด็นยุทธศาสตร์ เป้าประสงค์ ตัวชี้วัด ค่าเป้าหมายและแผนงาน/โครงการ/กิจกรรม	38

ส่วนที่ 1

บทสรุปผู้บริหาร

## ส่วนที่ 1

### บทสรุปผู้บริหาร

คณะสัตวแพทยศาสตร์ มหาวิทยาลัยเทคโนโลยีราชมงคลตะวันออก ตั้งอยู่ ณ วิทยาเขตบางพระ ตำบลบางพระ อำเภอศรีราชา จังหวัดชลบุรี ก่อตั้งขึ้นเป็นคณะ โดยเป็นหน่วยงานภายใน มีสถานะเป็นหน่วยงานการจัดการศึกษา เมื่อวันที่ 18 มีนาคม 2551 ซึ่งเป็นคณะที่ 10 จากทั้งหมด 9 คณะ และ 1 สถาบัน โดยในปี พ.ศ. 2552 มีการจัดการศึกษาหลักสูตรสัตวแพทยศาสตรบัณฑิตเพียงหลักสูตรเดียว และในปี พ.ศ. 2553 มีการจัดการศึกษาหลักสูตรวิทยาศาสตรบัณฑิต รับเอกวิทยาศาสตร์สุขภาพ สัตว์ เพิ่มขึ้นอีก 1 หลักสูตร ซึ่งโอนย้ายมาจากคณะเกษตรศาสตร์และทรัพยากรธรรมชาติ

คณะสัตวแพทยศาสตร์ มหาวิทยาลัยเทคโนโลยีราชมงคลตะวันออกเป็นคณะวิชาที่มุ่งผลิตบัณฑิตที่เป็นกำลังแรงงานของประเทศ ให้มีความรู้เชิงวิชาชีพและเทคโนโลยีด้านวิทยาศาสตร์สุขภาพสัตว์และสัตวแพทยศาสตร์ ตอบสนองความต้องการอย่างแท้จริง เพื่อพัฒนาองค์กรและตามภารกิจที่สัตวแพทยศาสตร์ มหาวิทยาลัยเทคโนโลยีราชมงคลตะวันออกจะต้องปฏิบัติอย่างมีคุณภาพ

แผนยุทธศาสตร์การพัฒนา พ.ศ.2561-2565 (ฉบับร่าง) ของคณะสัตวแพทยศาสตร์ มหาวิทยาลัยเทคโนโลยีราชมงคลตะวันออก ประกอบด้วย วิสัยทัศน์ พันธกิจ ประเด็นยุทธศาสตร์ ผลผลิต/ผู้รับผิดชอบ รวมทั้งสิ้น 5 ประเด็นยุทธศาสตร์ 5 เป้าประสงค์หลัก 23 ตัวบ่งชี้

### ประเด็นยุทธศาสตร์ที่ 1 ผลิตบัณฑิตนักปฏิบัติที่มีคุณภาพภายใต้การเรียนการสอนที่ทันสมัยตามเกณฑ์มาตรฐานและการจัดอันดับสากล

เป้าประสงค์หลัก      บัณฑิตนักปฏิบัติเป็นที่ยอมรับต่อสังคม

- กลยุทธ์
1. ปรับปรุงและพัฒนาหลักสูตรให้ตรงตามเกณฑ์มาตรฐานหลักสูตร
  2. การพัฒนากระบวนการเรียนการสอนสำหรับการเรียนรู้ตลอดชีวิตสู่การเปลี่ยนแปลงให้ทันต่อพลวัตของสังคมไทยและสังคมโลก
  3. พัฒนานักศึกษาอย่างสร้างสรรค์ให้เป็นบัณฑิตที่พึงประสงค์ของสังคม
  4. พัฒนานักศึกษาเข้าสู่ความเป็นเลิศทางวิชาชีพ
  5. พัฒนาห้องปฏิบัติการและ สิ่งสนับสนุนการเรียนที่ทันสมัย เพื่อเพิ่มประสิทธิภาพการเรียนการสอนในภาคปฏิบัติ

## ประเด็นยุทธศาสตร์ที่ 2 มุ่งเน้นการวิจัย และพัฒนานวัตกรรมที่สร้างมูลค่าเพิ่มให้กับสังคมและประเทศ

เป้าประสงค์หลัก มีผลงานวิจัยและนวัตกรรมที่ตอบสนองต่อผู้บริโภค และผู้ประกอบการ รวมทั้งประยุกต์กับวิถีภูมิปัญญาที่เหมาะสม

- กลยุทธ์
1. พัฒนาศักยภาพนักวิจัยของคณะสัตวแพทยศาสตร์
  2. พัฒนาระบบการจัดการด้านการบริหารงานวิจัย
  3. สนับสนุนและส่งเสริมผลงานวิจัยและนวัตกรรมสู่การสร้างคุณค่าในเชิงพาณิชย์และการใช้ประโยชน์เพื่อสังคม
  4. พัฒนาและสร้างเครือข่าย ความร่วมมือในการพัฒนางานวิจัยและงานสร้าง สรรค์กับภาค รัฐเอกชนชุมชนและสังคมทั้งภายในและต่างประเทศ

ประเทศ

## ประเด็นยุทธศาสตร์ที่ 3 เป็นศูนย์กลางแห่งการเรียนรู้และบริการวิชาการชั้นนำในภูมิภาคตะวันออก

เป้าประสงค์หลัก เป็นศูนย์กลางการบริการวิชาการด้านสัตวแพทย์และวิทยาศาสตร์สุขภาพสัตว์

- กลยุทธ์
1. พัฒนาคณะให้เป็นองค์กรที่นำเสนอทางเลือกที่มีความรับผิดชอบต่อสังคม
  2. สนับสนุนให้คณะเป็นศูนย์กลางพัฒนาทรัพยากรมนุษย์ที่สำคัญของภาคตะวันออก

## ประเด็นยุทธศาสตร์ที่ 4 การอนุรักษ์ พัฒนา ถ่ายทอด วัฒนธรรมประเพณี และภูมิปัญญาท้องถิ่นไปใช้ประโยชน์อย่างยั่งยืน

เป้าประสงค์หลัก วัฒนธรรมและภูมิปัญญาท้องถิ่นได้รับการอนุรักษ์และถ่ายทอดจากรุ่นสู่รุ่นอย่างยั่งยืน

- กลยุทธ์
1. ส่งเสริมอนุรักษ์สืบสานศาสนาวัฒนธรรมและภูมิปัญญาท้องถิ่น

**ประเด็นยุทธศาสตร์ที่ 5** พัฒนาระบบการบริหารจัดการให้มีประสิทธิภาพส่งเสริมภาพลักษณ์ของคณะและมหาวิทยาลัยให้ได้รับการยอมรับเป็นมหาวิทยาลัยในระดั  
ภูมิภาคตะวันออก

เป้าประสงค์หลัก มีมีระบบการบริหารจัดการองค์กรให้มีประสิทธิภาพ รวดเร็ว และตอบสนองต่อหน่วยงาน

- กลยุทธ์
1. ส่งเสริมระบบบริหารจัดการคณะที่มีธรรมาภิบาล
  2. สร้างวัฒนธรรมที่องค์กรดี และการสื่อสารที่ดี โดยเน้นความสามารถ มองประโยชน์ส่วนรวมเป็นที่ตั้ง
  3. จัดหารายได้จากการบริหารจัดการทรัพยากรทรัพย์สิน ทรัพย์สินทางปัญญาของคณะ

**แนวทางในการพัฒนาเร่งด่วน**

**พัฒนาด้านการจัดการศึกษา**

1. เร่งรัดและสร้างความเข้มแข็งใน 2 สาขา ได้แก่ สาขาสัตวแพทยศาสตร์ และสาขาวิทยาศาสตร์สุขภาพสัตว์
2. ใช้ระบบ ICT ช่วยในการจัดการเรียนการสอนอย่างทั่วถึง
3. การบริการวิชาการที่เพิ่มรายได้

**การพัฒนานักศึกษา**

1. ดำเนินการให้นักศึกษามีคุณลักษณะตามคุณลักษณะบัณฑิตที่พึงประสงค์

**การพัฒนาด้านการวิจัยและงานสร้างสรรค์**

1. พัฒนานักวิจัย
2. เพิ่มจำนวนอาจารย์และนักวิจัยที่มีศักยภาพด้านการวิจัยให้มากขึ้น



### พัฒนาอาจารย์ และบุคลากรมหาวิทยาลัย

1. เร่งพัฒนาคุณวุฒิของบุคลากร

### การปรับปรุงทางด้านกายภาพ ภูมิทัศน์และโครงสร้างพื้นฐาน

1. ปรับปรุงและพัฒนาระบบสาธารณูปโภค เพื่อรองรับให้บริการอย่างมีประสิทธิภาพ

### การบริหารจัดการคณะ

1. พัฒนาระบบบริหารวิชาการ งานวิจัย และระบบสารสนเทศอย่างต่อเนื่อง

### พัฒนาคณะสัตวแพทยศาสตร์ให้ก้าวสู่ระดับอาเซียน

1. ส่งเสริมและพัฒนาศักยภาพนักศึกษาให้มีทักษะในภาษาต่างประเทศมากขึ้น เช่น ภาษาอังกฤษ ภาษาจีน ภาษาญี่ปุ่น เป็นต้น  
เพื่อสนองตอบตามความต้องการตลาดแรงงาน โดยเฉพาะกลุ่มประเทศอาเซียน
2. สนับสนุนให้มีการตีพิมพ์ผลงานวิจัยในวารสารระดับนานาชาติ รวมทั้งสนับสนุนเผยแพร่ผลงานทางวิชาการในเวทีระดับนานาชาติ

## ส่วนที่ 2

ข้อมูลสำหรับการจัดทำแผนยุทธศาสตร์การพัฒนา

คณะสัตวแพทยศาสตร์

## ส่วนที่ 2

### ข้อมูลสำหรับการจัดทำแผนยุทธศาสตร์พัฒนาการคณะสัตวแพทยศาสตร์

#### 1. ประวัติความเป็นมาและสภาพปัจจุบัน

คณะสัตวแพทยศาสตร์เป็นหน่วยงานในมหาวิทยาลัยเทคโนโลยีราชมงคลตะวันออก จัดตั้งขึ้นตามมติสภามหาวิทยาลัย เมื่อวันที่ 18 มีนาคม 2551 มีสถานะเป็นหน่วยงานจัดการศึกษา โดยการจัดการศึกษาเป็นหน่วยงานจัดการศึกษา โดยในปี พ.ศ. 2552 มีการจัดการศึกษาสาขาวิชาชีพด้านสัตวแพทย์เพียงสาขาเดียว และในปี พ.ศ. 2553 มีการจัดการศึกษา 2 สาขา คือ สาขาสัตวแพทย์ และสาขาวิทยาศาสตร์สุขภาพสัตว์ ปัจจุบันมีรองศาสตราจารย์ ดร.เตือนตา ชาญศิลป์ เป็นคณบดี มีจำนวนอาจารย์ประจำทั้งสิ้น 25 คน มีตำแหน่งวิชาการ รองศาสตราจารย์ 1 คน ผู้ช่วยศาสตราจารย์ 5 คน อาจารย์ 20 คน มีบุคลากรสายสนับสนุน 28 คน

#### พ.ศ. 2549

ศาสตราจารย์ ดร.เกริกเกียรติ พิพัฒน์เสวีธรรม นายกสภามหาวิทยาลัยได้เสนอความคิดเห็นให้มีการจัดการการศึกษา หลักสูตรสัตวแพทยศาสตรบัณฑิตขึ้น เพื่อให้สอดคล้องกับแผนพัฒนาการศึกษาแห่งชาติ (2550-2554)

#### พ.ศ. 2550

มหาวิทยาลัย ได้แต่งตั้งคณะกรรมการดำเนินโครงการศึกษาความเป็นไปได้ในการจัดตั้งคณะสัตวแพทยศาสตร์ และจัดทำหลักสูตรสัตวแพทยศาสตรบัณฑิต เมื่อวันที่ 4 มกราคม 2550 โดยให้คณาจารย์ในสาขาวิทยาศาสตร์สุขภาพสัตว์ คณะเกษตรศาสตร์และทรัพยากรธรรมชาติ เป็นผู้รับผิดชอบ โครงการศึกษาความเป็นไปได้ ในการจัดตั้งคณะสัตวแพทยศาสตร์ ได้มีการดำเนินการ โดยมีการประชุมสัมมนา คณะกรรมการจัดตั้งคณะสัตวแพทยศาสตร์ เมื่อวันที่ 1 มีนาคม 2550 โดยเชิญผู้ทรงคุณวุฒิจากภาครัฐและเอกชนในเขตภาคตะวันออก ผลการศึกษาเห็นว่าควรจัดตั้งคณะสัตวแพทยศาสตร์ ขึ้นในมหาวิทยาลัยเทคโนโลยีราชมงคลตะวันออก วิทยาเขตบางพระ

โครงการศึกษาความเป็นไปได้ในการจัดทำหลักสูตรสัตวแพทยศาสตรบัณฑิต ได้มีการดำเนินการโดยมีการประชุมสัมมนาลักษณะการจัดทำหลักสูตรสัตวแพทยศาสตรบัณฑิต และประชุมสัมมนาคณะกรรมการร่างหลักสูตรสัตวแพทยศาสตรบัณฑิต ผลการศึกษาเป็นหลักสูตร 6 ปีมุ่งเน้นบูรณาการและเน้นการสร้างประสบการณ์วิชาชีพ

โครงการจัดตั้งคณะสัตวแพทยศาสตร์ได้ถูกจัดตั้งขึ้นตามประกาศ มหาวิทยาลัยเทคโนโลยีราชมงคลตะวันออก เมื่อวันที่ 2 ตุลาคม 2550 โดยบริหารงานภายใต้สำนักงานอธิการบดีและแต่งตั้ง รองศาสตราจารย์ สัตวแพทย์หญิงเตือนตา ชาญศิลป์ เป็นประธานคณะทำงานตามคำสั่งมหาวิทยาลัยที่ 501/2550 ลงวันที่ 2 ตุลาคม 2550

#### **พ.ศ. 2551**

สภา มหาวิทยาลัยมีมติในการประชุมครั้งที่ 4/2551 เมื่อวันที่ 18 มีนาคม 2551 ประกอบความในมาตรา 4 แห่งพระราชบัญญัติการบริหารส่วนงานภายในสถาบันอุดมศึกษา พ.ศ. 2550 จัดตั้งคณะสัตวแพทยศาสตร์เป็นส่วนงานภายในของมหาวิทยาลัยและเพื่อให้การ ดำเนินงานของคณะสัตวแพทยศาสตร์เป็นไปด้วยความเรียบร้อยและมีประสิทธิภาพ จึงแต่งตั้งให้รองศาสตราจารย์สัตวแพทย์หญิง ดร.เตือนตา ชาญศิลป์ รักษาการแทนคณบดีคณะสัตวแพทยศาสตร์

#### **พ.ศ. 2552**

สำนัก งานคณะกรรมการการอุดมศึกษารับทราบการให้ความเห็นชอบหลักสูตรสัตวแพทยศาสตรบัณฑิตของมหาวิทยาลัยเทคโนโลยีราชมงคลตะวันออก เมื่อวันที่ 3 มิถุนายน 2552

มหาวิทยาลัยเทคโนโลยีราชมงคลตะวันออกเปิดรับนักศึกษารุ่นแรกเข้าศึกษาในปี การศึกษา 2552 จำนวน 33 คน โดยคณะสัตวแพทยศาสตร์ได้ใช้อาคารสำนักงานอธิการบดีหลังเก่าเป็นที่ตั้งของ คณะฯ

#### **พ.ศ. 2554**

สำนักงานคณะกรรมการการอุดมศึกษารับทราบการให้ความเห็นชอบหลักสูตรวิทยาศาสตรบัณฑิต วิชาเอกวิทยาศาสตร์สุขภาพสัตว์(ฉบับปรับปรุง) ตามกรอบมาตรฐานคุณวุฒิระดับอุดมศึกษาแห่งชาติ เมื่อวันที่ 30 กันยายน พ.ศ.2554

พ.ศ. 2559

สำนักงานคณะกรรมการอุดมศึกษารับทราบการให้ความเห็นชอบหลักสูตรวิทยาศาสตรบัณฑิต วิชาเอกวิทยาศาสตร์สุขภาพสัตว์(ฉบับปรับปรุง) ตามกรอบมาตรฐานคุณวุฒิระดับอุดมศึกษาแห่งชาติ เมื่อวันที่ 31 ตุลาคม 2559

### หลักสูตรและสาขาวิชาที่เปิดสอน

ในปีการศึกษา 2560 คณะได้จัดการศึกษาในระดับปริญญาตรี จำนวน 2 หลักสูตร คือ หลักสูตร สัตวแพทยศาสตรบัณฑิต และหลักสูตรวิทยาศาสตรบัณฑิตซึ่งมีรายละเอียดดังนี้

หลักสูตรระดับปริญญาตรี

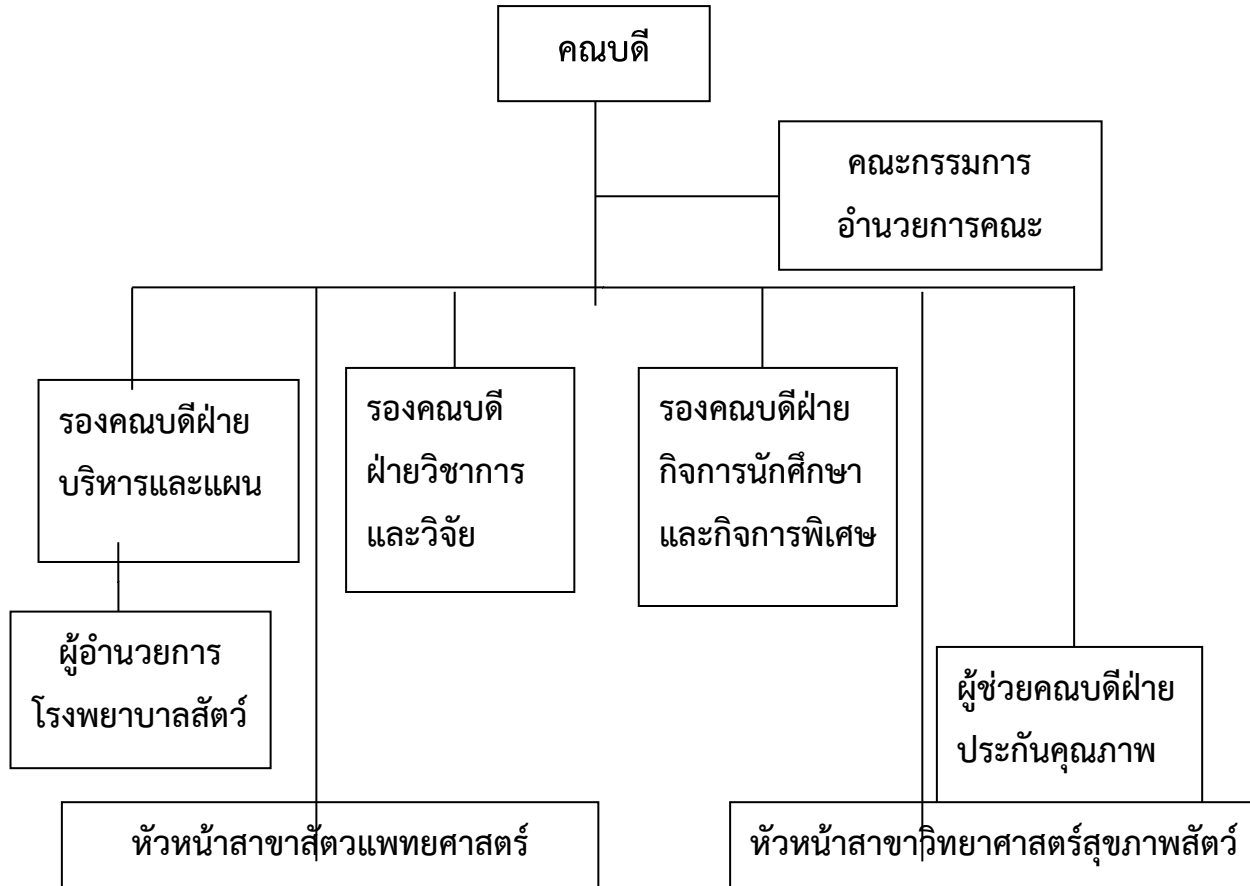
1. หลักสูตรสัตวแพทยศาสตรบัณฑิต

- สาขาวิชาสัตวแพทยศาสตร์

2. หลักสูตรวิทยาศาสตรบัณฑิต

- สาขาวิชาวิทยาศาสตร์สุขภาพสัตว์

โครงสร้างการบริหารคณะสัตวแพทยศาสตร์



ตารางที่ 1 แสดงจำนวนหลักสูตรและสาขาวิชาที่เปิดสอนในปีการศึกษา 2560

หลักสูตร/สาขาวิชา	จำนวนหลักสูตรและสาขาวิชาที่เปิดสอน				
	อนุปริญญา	ปริญญาตรี	ปริญญาโท	ปริญญาเอก	รวม
สัตวแพทยศาสตรบัณฑิต					
- สัตวแพทยศาสตร์	-	1	-	-	1
วิทยาศาสตร์บัณฑิต					
-วิทยาศาสตร์สุขภาพสัตว์		1			1
รวม					2

ตารางที่ 2 แสดงข้อมูลนักศึกษา (ปีการศึกษา 2560)

สาขาวิชา	หลักสูตร	จำนวนนักศึกษาแรกเข้า	จำนวนนักศึกษาปัจจุบัน	จำนวนบัณฑิต	จำนวนนักศึกษาจำแนกตามผลสัมฤทธิ์ทางการเรียน
----------	----------	----------------------	-----------------------	-------------	--

		ปกติ	สมทบ	สมทบ พิเศษ	รวม	ปกติ	สมทบ	สมทบ พิเศษ	รวม	ปกติ	สมทบ	สมทบ พิเศษ	รวม	สูงกว่า 3.50	3.00 -	2.50 -	2.00 -	ต่ำกว่า 2.00	รวม
															3.50	2.99	2.49		
สัตวแพทยศาสตร์	สพ.บ (6ปี)																		
ปีที่ 1		31			31	31			31										
ปีที่ 2		28			28	28			28										
ปีที่ 3		24			24	24			24										
ปีที่ 4		22			22	21			21										
ปีที่ 5		24			24	20			20										
ปีที่ 6		16			16	16			16										
วิทยาศาสตร์สุขภาพ สัตว	วท.บ. (4ปี)																		
ปีที่ 1		31			31	29			29										
ปีที่ 2		29			29	28			28										
ปีที่ 3		28			28	27			27										
ปีที่ 4		18			18	18			18										

หมายเหตุ : สัตวแพทยศาสตร์ ปี 6 ตกรุ่น 3 คน

ตารางที่ 3 แสดงจำนวนบุคลากรสายผู้สอน (อาจารย์ประจำ)



สาขาวิชา	จำนวนอาจารย์ประจำ			จำนวนบุคลากรจำแนกตามประเภท					คุณวุฒิ			ตำแหน่งทางวิชาการ			
	ทั้งหมด	ลา ศึกษา ต่อ	ทั้งหมด ไม่รวม ศึกษาต่อ	ข้าราชการ	พนักงาน มหา วิทยาลัย	พนักงาน ราชการ	ลูกจ้าง ประจำ	อัตรา จ้าง	ป.เอก	ป.โท	ป.ตรี	ศ.	รศ.	ผศ.	อ.
ข้อมูล ณ 30 มกราคม 2561															
- วิทยาศาสตร์สุขภาพสัตว์	5	-	5	2	3	-	-	-	1	4		-	-	2	3
- สัตวแพทยศาสตร์	21	4	17	2	19	-	-	-	7	14	-	-	-	2	19

หมายเหตุ อัตราจ้างจะต้องมีสัญญาจ้างไม่น้อยกว่า 9 เดือนถึงจะนับเป็นอาจารย์ประจำของมหาวิทยาลัยฯ ได้

ตารางที่ 4 แสดงจำนวนบุคลากรสายสนับสนุน

ฝ่าย/แผนก/งาน	จำนวนสายสนับสนุน			จำนวนบุคลากรจำแนกตามประเภท					คุณวุฒิ						
	ทั้งหมด	ลา ศึกษา ต่อ	ทั้งหมด ไม่รวม ศึกษาต่อ	ข้าราชการ	พนักงาน มหา วิทยาลัย	พนักงาน ราชการ	ลูกจ้าง ประจำ	อัตราจ้าง	ป.เอก	ป.โท	ป.ตรี	ปวส.	ปวช.	ม.6	ป.6
คณะสัตวแพทยศาสตร์	29	-	29	-	3	-	-	26	-	-	28	1	-	-	-

ตารางที่ 5 แสดงค่าใช้จ่ายของคณะ/หน่วยงานคณะสัตวแพทยศาสตร์ ปีงบประมาณ 2561

รายการค่าใช้จ่าย	ปีการศึกษา	ปีงบประมาณ 2561	
		แผ่นดิน	รายได้
1. ค่าใช้จ่ายทั้งหมด โดยไม่นับรวมครุภัณฑ์ อาคาร สถานที่ และที่ดิน			
2. ค่าใช้จ่ายด้านครุภัณฑ์ อาคาร สถานที่ และที่ดิน		3,025,900	-
3. ค่าใช้จ่ายและมูลค่าในการบริการวิชาการและวิชาชีพ		363,100	-
4. ค่าใช้จ่ายและมูลค่าในการทำนุบำรุงศิลปวัฒนธรรม		43,100	-
5. ค่าใช้จ่ายเพื่อพัฒนาอาจารย์		770,000	-
6. ค่าใช้จ่ายที่ใช้ในระบบห้องสมุด คอมพิวเตอร์ และศูนย์สารสนเทศ		-	-

การประกันคุณภาพการศึกษา

คณะสัตวแพทยศาสตร์ ได้มีการพัฒนาคุณภาพการศึกษาอย่างต่อเนื่องตั้งแต่ พ.ศ.2552 โดยคณะได้มีการจัดอบรมความรู้เรื่องการประกันคุณภาพการศึกษาให้กับบุคลากรของคณะ ทั้งผู้บริหาร คณาจารย์ สายสนับสนุน ตลอดจนนักศึกษาเป็นประจำทุกปี โดยระบบประกันคุณภาพของคณะสัตวแพทยศาสตร์ จำแนกเป็น 2 ระบบได้แก่ ระบบประกันคุณภาพภายใน ตามองค์ประกอบคุณภาพ 9 ด้าน ของสำนักงานคณะกรรมการอุดมศึกษา และระบบประกันคุณภาพภายนอกของสำนักงานรับรองมาตรฐานและประเมินคุณภาพการศึกษา (องค์การมหาชน) โดยในปี พ.ศ.2557 ได้มีระบบประกันคุณภาพของคณะสัตวแพทยศาสตร์ จำแนกออกเป็นการตรวจประเมินคุณภาพการศึกษาภายในระดับหลักสูตร 6 ด้าน และระดับคณะ 5 ด้าน

คณะสัตวแพทยศาสตร์ได้ให้ความสำคัญและติดตามผลการดำเนินงานตามระบบการประกันคุณภาพโดยเป็นนโยบายการประกันคุณภาพการศึกษาของคณะสัตวแพทยศาสตร์ และเพื่อให้การดำเนินการในเรื่องนี้เป็นไปอย่างสอดคล้องในทิศทางเดียวกันทั้งคณะฯ ทั้งนี้คณะได้จัดทำแผนกลยุทธ์ศาสตร์ของคณะฯ และกระจายเป็นแผนยุทธศาสตร์ระดับสาขาและหน่วยงานเพื่อเป็นแนวทางในการดำเนินการบริหารคุณภาพการศึกษาให้มีการพัฒนาอย่างต่อเนื่อง ผลการประเมินตามระบบการประกันคุณภาพการศึกษา ปี 2553 สรุปได้ดังนี้

ผลการประเมินประกันคุณภาพภายใน

หน่วยงาน	ปี 2553	เกณฑ์	ปี 2554	เกณฑ์	ปี 2555	เกณฑ์	ปี 2556	เกณฑ์
สำนักงานคณะกรรมการการอุดมศึกษา (สกอ)	4.17	ดี	4.17	ดี	4.41	ดี	4.65	ดีมาก
สำนักงานรับรองมาตรฐานและประเมินคุณภาพการศึกษา(องค์การมหาชน) (สมศ.)	-	-	-	-	4.41	ดี	4.52	ดีมาก

หน่วยงาน	ปี 2557	เกณฑ์	ปี 2558	เกณฑ์	ปี 2559	เกณฑ์
สำนักงานคณะกรรมการการอุดมศึกษา (สกอ) ระดับคณะ	3.98	ดี	4.44	ดี	4.02	ดี
สำนักงานคณะกรรมการการอุดมศึกษา (สกอ) ระดับหลักสูตรวิทยาศาสตร์บัณฑิต	3.08	ดี	3.74	ดี	3.48	ดี
สำนักงานคณะกรรมการการอุดมศึกษา (สกอ) ระดับหลักสูตรสัตวแพทยศาสตรบัณฑิต	2.99	พอใช้	4.06	ดีมาก	4.06	ดีมาก

ปี 2553 มหาวิทยาลัยฯ มีนโยบายในการดำเนินการพัฒนาหลักสูตรให้เป็นไปตามกรอบมาตรฐาน TQF และการพัฒนาคุณภาพการศึกษาให้กับกิจกรรมนักศึกษาและการจัดการเรียนการสอน การพัฒนาระบบสารสนเทศเพื่อการประกันคุณภาพการศึกษา ทั้งนี้ เพื่อให้สาธารณชนได้มีความเชื่อมั่นในคุณภาพของการบริหารจัดการศึกษาของมหาวิทยาลัย

### ส่วนที่ 3

บริบทที่เกี่ยวข้องกับแผนยุทธศาสตร์การพัฒนาคณะสัตวแพทยศาสตร์

การวิเคราะห์สถานการณ์ (SWOT Analysis) ของหน่วยงาน

การวิเคราะห์สภาพแวดล้อมทั้งภายในและภายนอก จุดอ่อน จุดแข็ง โอกาสและอุปสรรค ได้มีการรวบรวมความคิดจากคณาจารย์และบุคลากรโดยได้จากการประชุมเชิงปฏิบัติการ เรื่องการจัดทำยุทธศาสตร์และแผนกลยุทธ์คณะสัตวแพทยศาสตร์

## 1. การวิเคราะห์สภาพแวดล้อมภายใน

### จุดแข็ง (Strengths)

- 1) เป็นหลักสูตรสัตวแพทยศาสตร์แห่งเดียวในภาคตะวันออกเฉียง
- 2) นักศึกษามีความสนใจและทุ่มเทในการปฏิบัติงานที่ได้รับมอบหมายพิเศษ (ภาคปฏิบัติ) อย่างมาก
- 3) มีความสัมพันธ์ที่ดีของผู้บริหารต่อผู้ใต้บังคับบัญชา และนักศึกษา
- 4) ความร่วมมือกับหน่วยงานภายในประเทศรอบๆมหาวิทยาลัย
- 5) มีโรงพยาบาลสัตว์เพื่อการเรียนการสอนแห่งเดียวในภาคตะวันออกเฉียง
- 6) ผู้บริหารให้ความสำคัญด้านประกันคุณภาพ
- 7) เครื่องมือทันสมัย
- 8) เป็นคณะชั้นนำของมหาวิทยาลัย

### จุดอ่อน (Weakness)

- 1) ตำแหน่งที่ตั้งอยู่แยกออกมาจากชุมชน และไม่ติดถนนใหญ่
- 2) ประสบการณ์ของบุคลากรน้อย
- 3) คุณวุฒิบุคลากรสายวิชาการ เช่นอาจารย์ระดับปริญญาเอกต่ำกว่าเกณฑ์ที่กำหนด และสัดส่วนคุณวุฒิตำแหน่งทางวิชาการอาจารย์ต่ำกว่าที่กำหนด
- 4) ความสัมพันธ์ของบุคลากรสายวิชาการและสายสนับสนุน
- 5) เป็นคณะใหม่ ยังไม่เป็นที่รู้จัก
- 6) ภาระงานของอาจารย์มีปริมาณมาก
- 7) ขาดความเข้มแข็งของบุคลากรสายสนับสนุน
- 8) บุคลากรด้านวิชาการ งานสนับสนุน และบริการวิชาการไม่เพียงพอ
- 9) ขาดอัตรากำลังสำหรับพนักงานสายสนับสนุน (นักวิทยาศาสตร์ พนักงานสำนักงาน)
- 10) พนักงานสนับสนุนส่วนใหญ่เป็นอัตราจ้าง ขาดความมั่นคง
- 11) ความร่วมมือทางวิชาการกับต่างประเทศมีน้อย
- 12) มีงบประมาณสนับสนุนจำนวนจำกัดทำให้การพัฒนาล่าช้า
- 13) ขาดระบบฐานข้อมูลเพื่อนำระบบเทคโนโลยีสารสนเทศมาใช้จัดการเรียนการสอนและการจัดการ
- 14) นักศึกษาขาดทักษะทางภาษาอังกฤษ
- 15) จำนวนผลงานวิจัยที่อยู่ในฐานข้อมูลระดับประเทศที่ได้รับการเผยแพร่ ตีพิมพ์ ได้รับการอ้างอิงมีอยู่น้อย
- 16) บุคลากรยังไม่เข้าใจระเบียบและขาดการสื่อสารกันในเรื่องนี้

## 2. การวิเคราะห์สภาพแวดล้อมภายนอกของคณะสัตวแพทยศาสตร์

## โอกาส (Opportunities)

- 1) อยู่ใกล้ชิดกับหน่วยงานภายนอกที่ส่งเสริมการศึกษาของนักศึกษาสัตวแพทย์ได้ดี
- 2) อยู่ใกล้เศรษฐกิจพิเศษ เกี่ยวกับการขนส่งทำให้นักศึกษามีโอกาสศึกษางานที่เกี่ยวข้องได้มาก เช่น การควบคุมมาตรฐานการส่งออกสินค้าและมาตรฐานการส่งออกสินค้าเกษตร
- 3) สถานที่ตั้งอยู่ในทำเลที่เหมาะสม มีทั้งแหล่งเลี้ยงปศุสัตว์ สัตว์เลี้ยง สัตว์น้ำ และสัตว์ป่าอยู่รอบๆ มหาวิทยาลัย
- 4) สถานที่น่าอยู่ สภาพแวดล้อมรอบมหาวิทยาลัยใกล้ชิดธรรมชาติ
- 5) บุคลากรมีสัดส่วนคนรุ่นใหม่จำนวนมาก และมาจากหลากหลายสถาบันทำให้มีความหลากหลาย
- 6) มีโรงพยาบาลสัตว์เป็นแหล่งเงินรายได้

## อุปสรรค (Threat)

- 1) ยังเป็นหน่วยงานจัดตั้งภายใน จึงมาสามารถของงบประมาณได้ด้วยตนเอง
- 2) จำนวนนักศึกษาน้อย การจัดสรรงบประมาณต่ำ
- 3) ขาดความพร้อมด้านสาธารณูปโภค (ไฟฟ้า – ระบบไฟสำรอง น้ำ อาคารสถานที่)
- 4) การเกิดใหม่ของคณะสัตวแพทยศาสตร์
- 5) นักศึกษามักจะเลือกเข้าศึกษาในสถาบันที่มีชื่อเสียงก่อน



## 2. ข้อมูลที่ใช้สำหรับจัดทำแผนยุทธศาสตร์การพัฒนาคณะสัตวแพทยศาสตร์ มีดังนี้

1. แผนพัฒนาเศรษฐกิจและสังคมแห่งชาติ ฉบับที่ 12 (พ.ศ.2560-2564)
2. พระราชบัญญัติการศึกษาแห่งชาติ 2542 แก้ไขเพิ่มเติม (ฉบับที่ 2 ) พ.ศ.2545
3. มาตรฐานการอุดมศึกษา พ.ศ.2547 และ พ.ศ.2551
4. กรอบแผนอุดมศึกษาระยะยาว 15 ปี ฉบับที่ 2 (พ.ศ.2551-2565)
5. พระราชบัญญัติมหาวิทยาลัยเทคโนโลยีราชมงคลตะวันออก พ.ศ.2548
6. ประกาศคณะกรรมการการอุดมศึกษา เรื่อง แนวทางปฏิบัติตามกรอบมาตรฐานคุณวุฒิระดับอุดมศึกษาแห่งชาติ พ.ศ. 2552
7. คู่มือการประกันคุณภาพการศึกษาภายในสถานศึกษา ระดับอุดมศึกษา พ.ศ.2557
8. คู่มือการประเมินคุณภาพภายนอกกรอบสาม ระดับอุดมศึกษา พ.ศ.2554
9. แผนยุทธศาสตร์การพัฒนามหาวิทยาลัยเทคโนโลยีราชมงคลตะวันออก (พ.ศ.2556-2561 ฉบับปรับปรุง)

## แผนพัฒนาเศรษฐกิจและสังคมแห่งชาติ ฉบับที่ ๑๒ (พ.ศ. ๒๕๖๐-๒๕๖๔)

แผนพัฒนาเศรษฐกิจและสังคมแห่งชาติ ฉบับที่ ๑๒ (พ.ศ. ๒๕๖๐-๒๕๖๔) ได้จัดทำขึ้นในช่วงเวลาของการปฏิรูปประเทศท่ามกลางสถานการณ์โลกที่เปลี่ยนแปลงอย่างรวดเร็วและเชื่อมโยงกันใกล้ชิดกันมากขึ้นโดยได้น้อมนำหลัก “ปรัชญาของเศรษฐกิจพอเพียง” มาเป็นปรัชญานำทางในการพัฒนาประเทศต่อเนื่องจากแผนพัฒนาฯ ฉบับที่ ๙-๑๑ เพื่อเสริมสร้างภูมิคุ้มกันและช่วยให้สังคมไทยสามารถยืนหยัดอยู่ได้อย่างมั่นคงเกิดภูมิคุ้มกัน และมีการบริหารจัดการความเสี่ยงอย่างเหมาะสมส่งผลให้การพัฒนาประเทศสู่ความสมดุลและยั่งยืน ในการจัดทำแผนพัฒนาฯ ฉบับที่ ๑๒ ครั้งนี้ สำนักงานคณะกรรมการพัฒนาการเศรษฐกิจและสังคมแห่งชาติ (สศช.) ได้จัดทำบนพื้นฐานของยุทธศาสตร์ชาติ ๒๐ ปี (พ.ศ. ๒๕๖๐ - ๒๕๗๙) ซึ่งเป็นแผนแม่บทหลักของการพัฒนาประเทศ และเป้าหมายการพัฒนาที่ยั่งยืน (Sustainable Development Goals: SDGs) รวมทั้งการปรับโครงสร้างประเทศไทยไปสู่ประเทศไทย ๔.๐ ตลอดจนประเด็นการปฏิรูปประเทศ นอกจากนั้น ได้ให้ความสำคัญกับการมีส่วนร่วมของภาคีการพัฒนาทุกภาคส่วนทั้งในระดับกลุ่มอาชีพ ระดับภาค และระดับประเทศในทุกขั้นตอนของแผนฯ อย่างกว้างขวางและต่อเนื่องเพื่อร่วมกันกำหนดวิสัยทัศน์และทิศทางการพัฒนาประเทศ รวมทั้งร่วมจัดทำรายละเอียดยุทธศาสตร์ของแผนฯ เพื่อมุ่งสู่ “ความมั่นคง มั่งคั่ง และยั่งยืน ” การพัฒนาประเทศในระยะแผนพัฒนาฯ ฉบับที่ ๑๒ จึงเป็นจุดเปลี่ยนที่สำคัญในการเชื่อมต่อกับยุทธศาสตร์ชาติ ๒๐ ปีในลักษณะการแปลงยุทธศาสตร์ระยะยาวสู่การปฏิบัติ โดยในแต่ละยุทธศาสตร์ของแผนพัฒนาฯ ฉบับที่ ๑๒ ได้กำหนดประเด็นการพัฒนา พร้อมทั้งแผนงาน/โครงการสำคัญที่ต้องดำเนินการให้เห็นผลเป็นรูปธรรมในช่วง ๕ ปีแรกของการขับเคลื่อนยุทธศาสตร์ชาติเพื่อเตรียมความพร้อมคน สังคม และระบบเศรษฐกิจของประเทศให้สามารถปรับตัวรองรับผลกระทบจากการเปลี่ยนแปลงได้อย่างเหมาะสม ขณะเดียวกันยังได้กำหนดแนวคิดและกลไกการขับเคลื่อนและติดตามประเมินผลที่ชัดเจนเพื่อกำกับให้การพัฒนาเป็นไปอย่างมีทิศทางและเกิดประสิทธิภาพ นำไปสู่การพัฒนาเพื่อประโยชน์สุขที่ยั่งยืนของสังคมไทย

## กรอบแผนอุดมศึกษาระยะยาว 15 ปี ฉบับที่ 2 พ.ศ. 2551-2565

เป้าหมายของกรอบแผนอุดมศึกษาระยะยาว ฉบับที่ 2 เมื่อสิ้นสุดแผนในปี พ.ศ.2565 คือ การ**“ยกระดับคุณภาพอุดมศึกษาไทย เพื่อผลิตและพัฒนาบุคลากรที่มีคุณภาพสามารถปรับตัวสำหรับงานที่เกิดขึ้นตลอดชีวิต พัฒนาศักยภาพอุดมศึกษาในการสร้างความรู้และนวัตกรรมเพื่อเพิ่มขีดความสามารถในการแข่งขันของประเทศในโลกาภิวัตน์ สนับสนุนการพัฒนาที่ยั่งยืนของท้องถิ่นไทย โดยใช้กลไกของธรรมาภิบาล การเงิน การกำกับมาตรฐาน และเครือข่ายอุดมศึกษา บนพื้นฐานของเสรีภาพทางวิชาการ ความหลากหลาย และเอกภาพเชิงระบบ”**

กรอบแผนอุดมศึกษาระยะยาวฉบับที่สองครอบคลุมช่วงเวลา 15 ปี ระหว่าง พ.ศ. 2551 - 2565จัดทำโดยสำนักงานคณะกรรมการการอุดมศึกษา(สกอ.) ภายใต้การกำกับของคณะกรรมการการอุดมศึกษา(กกอ.) และสถาบันคลังสมองของชาติ ภายใต้มูลนิธิส่งเสริมทบวงมหาวิทยาลัย ตามนโยบายของรัฐมนตรีว่าการกระทรวงศึกษาธิการ กรอบแผนอุดมศึกษาเกิดจากการสังเคราะห์ วิเคราะห์ ข้อมูลความคิดเห็นที่ได้จากการประชุมระดมสมองประมาณหนึ่งร้อยครั้งระหว่างผู้มีส่วนเกี่ยวข้องทั้งจากหน่วยงานรัฐ การวางแผน การจัดทรัพยากร และการศึกษา ได้ปรึกษากับภาคการผลิตและบริการ กลุ่มประชาสังคม เยาวชนนิสิตนักศึกษา สถาบันอุดมศึกษารวมถึงวิทยาลัยชุมชน มีการสัมภาษณ์ผู้รู้ ผู้นำทางการเมืองระดับประเทศ ผู้นำองค์กรปกครองท้องถิ่น ศึกษาเอกสารวิชาการ และทำวิจัยเพิ่มเติม

กรอบแผนอุดมศึกษาระยะยาวฉบับที่สองนี้ ออกแบบโดยคำนึงถึงมิติบูรณาการและองค์รวมของการพัฒนาอุดมศึกษาเพื่อกำหนดทิศทางยุทธศาสตร์ (Strategic direction) สาระหลักมีสองส่วน ส่วนแรกเป็นการวิเคราะห์ภาพฉายและนัยยะสำคัญที่เป็นปัจจัยแวดล้อมรอบรู้ ส่งผลกระทบต่อมนุษย์และโลก ประเทศไทย จนถึงอุดมศึกษา ส่วนสองเป็นปัจจัยภายในระบบอุดมศึกษา ภาพฉายปัจจุบันและอนาคต (scenario) มี 7 เรื่องคือ ความเปลี่ยนแปลงด้านประชากร พลังงานและสิ่งแวดล้อม การมีงานทำและตลาดแรงงานในอนาคต การจัดการความขัดแย้งและความรุนแรง การกระจายอำนาจการปกครองเยาวชนไทย นักศึกษาไทย และบัณฑิตในอนาคต และเศรษฐกิจพอเพียง ปัจจัยภายในระบบอุดมศึกษาได้พิจารณา 9 ประเด็น ได้แก่ รอยต่อกับการศึกษาระดับอื่น การแก้ปัญหาอุดมศึกษาในปัจจุบันธรรมาภิบาลและการบริหารจัดการ การพัฒนาขีดความสามารถในการแข่งขันของประเทศ การเงินอุดมศึกษา การพัฒนาบุคลากรในอุดมศึกษา เครือข่ายอุดมศึกษา การพัฒนาอุดมศึกษาในเขตพัฒนาพิเศษเฉพาะกิจจังหวัดชายแดนภาคใต้ และโครงสร้างพื้นฐานการเรียนรู้

## พระราชบัญญัติมหาวิทยาลัยเทคโนโลยีราชมงคลตะวันออก พ.ศ.2548

มหาวิทยาลัยเทคโนโลยีราชมงคลตะวันออกเป็นสถาบันอุดมศึกษาสายวิชาชีพ ได้รับการสถาปนาขึ้นโดยพระราชบัญญัติ "วิทยาลัยเทคโนโลยีและอาชีวศึกษา" เมื่อวันที่ 27 กุมภาพันธ์ พ.ศ.2518 ในนาม วิทยาลัยเทคโนโลยีและอาชีวศึกษา ต่อมาได้รับพระมหากรุณาธิคุณจากพระบาทสมเด็จพระเจ้าอยู่หัว ทรงพระกรุณาโปรดเกล้าโปรดกระหม่อมพระราชทานนาม "สถาบันเทคโนโลยีราชมงคล" เมื่อวันที่ 15 กันยายน พ.ศ.2531 สถาบันเทคโนโลยีราชมงคลเป็นนิติบุคคลที่มีฐานะเป็นกรมในสังกัดกระทรวงศึกษาธิการ โดยมีอธิการบดีเป็นผู้รับผิดชอบในฐานะหัวหน้าส่วนราชการเช่นเดียวกับอธิบดีกรมต่างๆ และเปลี่ยนแปลงสถานะเป็น มหาวิทยาลัยเทคโนโลยีราชมงคลตะวันออก (Rajamangala University of Technology Tawan-ok) ตามพระราชบัญญัติมหาวิทยาลัยเทคโนโลยีราชมงคล เมื่อวันที่ 19 มกราคม พ.ศ.2548 ประกอบด้วยวิทยาเขต 4 แห่ง คือ วิทยาเขตบางพระ ซึ่งเป็นที่ตั้งสำนักงานอธิการบดี วิทยาเขตจักรพงษ์ภูวนาถ วิทยาเขตจันทบุรี และวิทยาเขตอุเทนถวาย

มหาวิทยาลัยเทคโนโลยีราชมงคลตะวันออกเป็นสถานศึกษาที่มุ่งผลิตบัณฑิตที่เป็นกำลังคนของประเทศให้มีความรู้เชิงวิชาชีพและเทคโนโลยี ด้านช่างอุตสาหกรรม การก่อสร้าง เทคโนโลยีสารสนเทศ วิศวกรรมศาสตร์ สถาปัตยกรรมศาสตร์ การเกษตร การบริการจัดการ ภาษาและการท่องเที่ยว ทักษะด้านธุรกิจ ตอบสนองความต้องการของตลาดอย่างแท้จริง เพื่อพัฒนาองค์กร และตามภารกิจที่มหาวิทยาลัยเทคโนโลยีราชมงคลตะวันออก จะต้องปฏิบัติอย่างมีคุณภาพ

แผนกลยุทธ์มหาวิทยาลัยเทคโนโลยีราชมงคลตะวันออก พ.ศ.2561-2565 ประกอบด้วย วิสัยทัศน์ พันธกิจ ประเด็นยุทธศาสตร์ เป้าประสงค์ของตัวบ่งชี้ ซึ่งในแต่ละประเด็นยุทธศาสตร์จะมีรายละเอียด เป้าประสงค์เชิงยุทธศาสตร์ ตัวบ่งชี้ ค่าเป้าหมายตัวบ่งชี้ กลยุทธ์ โครงการ กิจกรรม รวมทั้งสิ้น 5 ประเด็นยุทธศาสตร์ ดังนี้

ประเด็นยุทธศาสตร์ที่ 1 การผลิตบัณฑิตและพัฒนานักศึกษาให้เป็นบัณฑิตนักปฏิบัติระดับประเทศ

เป้าประสงค์ บัณฑิตนักปฏิบัติที่มีคุณภาพ เป็นผู้ที่มีความซื่อสัตย์สุจริตและมีจริยธรรมและพร้อมใช้งานตามความต้องการของผู้ใช้บัณฑิต และทันต่อสังคมที่เปลี่ยนแปลงอยู่ร่วมกับผู้อื่นได้ในสังคมอย่างมีความสุขและพร้อมก้าวสู่ศตวรรษที่ 21 "คนดี เก่ง และแข็งแรง"

ประเด็นยุทธศาสตร์ที่ 2 เป็นองค์กรที่มีศักยภาพด้านการวิจัย และพัฒนาองค์ความรู้

เป้าประสงค์ ผลิตผลงานวิจัยที่มีศักยภาพเป็นที่ยอมรับระดับชาติและนานาชาติ สังคมได้รับองค์ความรู้จากงานวิจัยที่มีคุณภาพและช่วยในการแก้ไขปัญหาของชุมชน สังคม และประเทศ สังคมได้รับองค์ความรู้จากงานวิจัยที่มีคุณภาพและช่วยในการแก้ไขปัญหาของชุมชน สังคม และประเทศ

ประเด็นยุทธศาสตร์ที่ 3 พัฒนาการบริการวิชาการเพื่อการพัฒนาที่ยั่งยืน

เป้าประสงค์ เป็นผู้นำด้านบริการวิชาการด้วยวัฒนธรรมองค์กรที่เป็นนักปฏิบัติด้วยความห่วงใย ใส่ใจและดูแลสังคม

ประเด็นยุทธศาสตร์ที่ 4 เป็นองค์กรด้านการอนุรักษ์ พัฒนา ถ่ายทอด ฟื้นฟู วัฒนธรรมประเพณี

เป้าประสงค์ ร่วมอนุรักษ์ ส่งเสริมและสร้างจิตสำนึกให้บุคลากรและนักศึกษา มีบทบาทในการส่งเสริมเกี่ยวกับศิลปวัฒนธรรมและภูมิปัญญาท้องถิ่น

ประเด็นยุทธศาสตร์ที่ 5 สร้างการบริหารและจัดการองค์กรที่ดี

เป้าประสงค์ เป็นองค์กรที่มีการจัดการที่ดี (Good Governance Organization) ที่เป็นมิตรต่อสิ่งแวดล้อม มีระบบบริหารจัดการองค์กรที่มีประสิทธิภาพ มีธรรมาภิบาล มีบุคลากรที่มีคุณภาพมีเทคโนโลยีและสารสนเทศที่ทันสมัยที่เชื่อมโยงทุกภารกิจของมหาวิทยาลัยและมีแนวทางวิธีการหารายได้เพื่อการพึ่งตนเอง

## ส่วนที่ 4

ยุทธศาสตร์การพัฒนาระบบสุขภาพศาสตร์ มหาวิทยาลัยเทคโนโลยีราชมงคลตะวันออก

## ส่วนที่ 4

### ยุทธศาสตร์การพัฒนาคณะสัตวแพทยศาสตร์ มหาวิทยาลัยเทคโนโลยีราชมงคลตะวันออก

#### ปณิธาน

มุ่งเน้นการผลิตสัตวแพทยศาสตรบัณฑิตและวิทยาศาสตร์ด้านสุขภาพสัตว์ที่มีคุณภาพ เป็นผู้รอบรู้เชิงปฏิบัติการด้านการจัดการสุขภาพสัตว์ให้พอเพียงกับความต้องการของประเทศ เพื่อให้สามารถนำความรู้และทักษะด้านสุขภาพสัตว์และการผลิตอาหารปลอดภัยไปใช้ได้เหมาะสมและมีประสิทธิภาพ ทั้งนี้สำนึกรับผิดชอบต่อสังคม โดยผนุงไว้ซึ่งความมีวินัย จรรยาบรรณ คุณธรรมจริยธรรม

#### ปรัชญา

ใส่ใจสุขภาพสัตว์ ปฏิบัติดีเด่น เน้นคุณธรรม ชี้นำสังคม

#### วิสัยทัศน์

สถาบันชั้นนำในอาเซียน ที่ผลิตบัณฑิตสัตวแพทย์และวิทยาศาสตร์สุขภาพสัตว์นักปฏิบัติ มุ่งเน้นนวัตกรรม การวิจัย การบริการวิชาการ รองรับระเบียบเศรษฐกิจพิเศษภาคตะวันออกและเป็นที่ยอมรับในสังคม

#### พันธกิจ

1. ผลิตสัตวแพทย์และนักวิทยาศาสตร์สุขภาพสัตว์ ระดับปริญญา ตามกรอบมาตรฐานวิชาชีพอย่างมีคุณภาพตอบสนองความต้องการของผู้ใช้บัณฑิตทั้งในประเทศและกลุ่มอาเซียน
2. สร้างงานวิจัย สิ่งประดิษฐ์ นวัตกรรม บนพื้นฐานวิชาชีพพระดัตบชาติ และระดับอาเซียน
3. ให้บริการวิชาการด้านสุขภาพสัตว์ ส่งเสริมการเลี้ยงสัตว์และการสัตวแพทยสาธารณสุขแก่ชุมชนและสังคม
4. ทำนุบำรุงศาสนา อนุรักษ์ศิลปวัฒนธรรม รวมทั้งทรัพยากรธรรมชาติและสิ่งแวดล้อมอย่างยั่งยืน
5. บริหารจัดการหน่วยงานให้มีประสิทธิภาพโดยยึดหลักธรรมาภิบาล

## ประเด็นยุทธศาสตร์/เป้าหมาย/ตัวชี้วัด

ประเด็นยุทธศาสตร์ที่ 1 ผลิตบัณฑิตนักปฏิบัติที่มีคุณภาพภายใต้การเรียนการสอนที่ทันสมัยตามเกณฑ์มาตรฐานและการจัดอันดับสากล

เป้าประสงค์หลัก บัณฑิตนักปฏิบัติเป็นที่ยอมรับต่อสังคม

- กลยุทธ์
1. ปรับปรุงและพัฒนาหลักสูตรให้ตรงตามเกณฑ์มาตรฐานหลักสูตร
  2. การพัฒนากระบวนการเรียนการสอนสำหรับการเรียนรู้ตลอดชีวิตสู่การเปลี่ยนแปลงให้ทันต่อพลวัตของสังคมไทยและสังคมโลก
  3. พัฒนานักศึกษาอย่างสร้างสรรค์ให้เป็นบัณฑิตที่พึงประสงค์ของสังคม
  4. พัฒนานักศึกษาเข้าสู่ความเป็นเลิศทางวิชาชีพ
  5. พัฒนาห้องปฏิบัติการและ สิ่งสนับสนุนการเรียนที่ทันสมัย เพื่อเพิ่มประสิทธิภาพการเรียนการสอนในภาคปฏิบัติ
- ตัวชี้วัด
1. จำนวนหลักสูตรที่ร่วมมือกับบัณฑิต ผู้ใช้บัณฑิต และองค์กรวิชาชีพ
  2. ร้อยละของ จำนวนอาจารย์ที่ได้รับการพัฒนาด้านวิชาชีพ
  3. ร้อยละของจำนวนรายวิชาที่พัฒนาไปสู่ e-learning
  4. ร้อยละของจำนวนนักศึกษาที่เข้าร่วมกิจกรรมจิตอาสาเพื่อพัฒนาชุมชนชนบท
  5. ร้อยละของนักศึกษาชั้นปีสุดท้ายที่เข้าร่วมทักษะการปฏิบัติ
  6. ร้อยละของ นักศึกษาที่ได้รับใบประกอบวิชาชีพต่อจำนวนนักศึกษาที่เข้าสอบ
  7. ร้อยละของนักศึกษาที่เข้าร่วมกิจกรรมที่เกี่ยวข้องกับวิชาชีพ
  8. จำนวนห้องปฏิบัติการและหรือสื่อการเรียนการสอนในสาขาวิชาชีพที่มีความเหมาะสม 2 ห้อง และหรือจำนวนสื่อการเรียนการสอน



ประเด็นยุทธศาสตร์ที่ 2 มุ่งเน้นการวิจัย และพัฒนานวัตกรรมที่สร้างมูลค่าเพิ่มให้กับสังคมและประเทศ

เป้าประสงค์หลัก มีผลงานวิจัยและนวัตกรรมที่ตอบสนองต่อผู้บริโภค และผู้ประกอบการ รวมทั้งประยุกต์กับวิถีภูมิปัญญาที่เหมาะสม

- กลยุทธ์
1. พัฒนาศักยภาพนักวิจัยของคณะสัตวแพทยศาสตร์
  2. พัฒนาระบบการจัดการด้านการบริหารงานวิจัย
  3. สนับสนุนและส่งเสริมผลงานวิจัยและนวัตกรรมสู่การสร้างคุณค่าในเชิงพาณิชย์และการใช้ประโยชน์เพื่อสังคม
  4. พัฒนาและสร้างเครือข่ายความร่วมมือในการพัฒนางานวิจัยและงานสร้าง สรรค์กับภาค รัฐเอกชนชุมชนและสังคมทั้งภายในและต่างประเทศ

ประเทศ

- ตัวชี้วัด
1. จำนวนแหล่งทุนที่ได้รับสนับสนุนจากแหล่งทุนภายนอก
  2. ร้อยละของคณาจารย์ที่ทำงานวิจัย ไม่น้อยกว่า
  3. จำนวนระบบการบริหารจัดการของงานวิจัยของคณะ จำนวน
  4. จำนวนผลงานวิจัยที่นำไปใช้ประโยชน์เพื่อการแก้ไขปัญหาเชิงพื้นที่ และหรือการแก้ไขปัญหาเชิงพาณิชย์และอุตสาหกรรม
  5. จำนวนเครือข่ายความร่วมมือในการพัฒนางานวิจัย และงานสร้าง สรรค์ทั้งภายในและต่างประเทศที่เพิ่ม ขึ้นทางสุขภาพสัตว์

**ประเด็นยุทธศาสตร์ที่ 3** เป็นศูนย์กลางแห่งการเรียนรู้และบริการวิชาการชั้นนำในภูมิภาคตะวันออก

**เป้าประสงค์หลัก** เป็นศูนย์กลางการบริการวิชาการด้านสัตวแพทย์และวิทยาศาสตร์สุขภาพสัตว์

- กลยุทธ์**
1. พัฒนาคณะให้เป็นองค์กรที่นำเสนอทางเลือกที่มีความรับผิดชอบต่อสังคม
  2. สนับสนุนให้คณะเป็นศูนย์กลางพัฒนาทรัพยากรมนุษย์ที่สำคัญของภาคตะวันออก

- ตัวชี้วัด**
1. จำนวนโครงการที่ตอบสนองต่อความต้องการของชุมชนในการดูแลสุขภาพสัตว์
  2. จำนวนโครงการของคณะที่บริการวิชาการให้กับชุมชนที่เน้นการปฏิบัติ

**ประเด็นยุทธศาสตร์ที่ 4** การอนุรักษ์ พัฒนา ถ่ายทอด วัฒนธรรมประเพณี และภูมิปัญญาท้องถิ่นไปใช้ประโยชน์อย่างยั่งยืน

**เป้าประสงค์หลัก** วัฒนธรรมและภูมิปัญญาท้องถิ่นได้รับการอนุรักษ์และถ่ายทอดจากรุ่นสู่รุ่นอย่างยั่งยืน

**กลยุทธ์** ส่งเสริมอนุรักษ์สืบสานศาสนาวัฒนธรรมและภูมิปัญญาท้องถิ่น

**ตัวชี้วัด** จำนวนโครงการที่มีส่วนร่วมในการอนุรักษ์สืบสานศาสนาวัฒนธรรมและภูมิปัญญาท้องถิ่น

**ประเด็นยุทธศาสตร์ที่ 5** พัฒนาระบบการบริหารจัดการให้มีประสิทธิภาพส่งเสริมภาพลักษณ์ของคณะและมหาวิทยาลัยให้ได้รับการยอมรับเป็นมหาวิทยาลัยในระดับภูมิภาคตะวันออก

**เป้าประสงค์หลัก** มีระบบการบริหารจัดการองค์กรให้มีประสิทธิภาพ รวดเร็ว และตอบสนองต่อหน่วยงาน

- กลยุทธ์**
1. ส่งเสริมระบบบริหารจัดการคณะที่ดีมีธรรมาภิบาล
  2. สร้างวัฒนธรรมที่องค์กรดี และการสื่อสารที่ดี โดยเน้นความสามารถ มองประโยชน์ส่วนรวมเป็นที่ตั้ง
  3. จัดหารายได้จากการบริหารจัดการทรัพยากรทรัพย์สิน ทรัพย์สินทางปัญญาของคณะ

### ตัวชี้วัด

1. มีระบบสารสนเทศด้านงานประกันคุณภาพ
2. คะแนนด้านการประเมินคุณภาพการศึกษา ระดับคณะ ข้อ 5.1.4 การบริหารด้วยหลักธรรมาภิบาล
3. ได้รับการรับรองสถาบันและหลักสูตรจากองค์กรสภาวิชาชีพ
4. ร้อยละความสำเร็จของการสื่อสารขององค์กรที่เข้าใจในทิศทางเดียวกัน
5. ร้อยละของความพึงพอใจในการสื่อสารขององค์กรที่เข้าใจในทิศทางเดียวกันของนักศึกษา บุคลากรของคณะ
6. ร้อยละความพึงพอใจของความสำเร็จของกิจกรรม/โครงการของคณะ
7. ร้อยละของรายได้เพิ่มขึ้นต่อปีจากการบริหารโรงพยาบาลสัตว์ และหน่วยชั้นสูตรรวมกัน

## ตัวอย่างโครงการ/กิจกรรมประกอบประเด็นยุทธศาสตร์

**ประเด็นยุทธศาสตร์ที่ 1** ผลิตบัณฑิตนักปฏิบัติที่มีคุณภาพภายใต้การเรียนการสอนที่ทันสมัยตามเกณฑ์มาตรฐานและการจัดอันดับสากล

1. โครงการสร้างเครือข่ายความร่วมมือกับหน่วยงานภายนอกสำหรับการเรียนการสอน/วิจัย
2. กิจกรรมพัฒนาความรู้ด้านวิชาชีพสำหรับอาจารย์
3. กิจกรรมพัฒนาความรู้ด้านวิชาชีพสำหรับบุคลากรทางสัตวแพทย์
4. กิจกรรมเตรียมความพร้อมของบุคลากรและอาจารย์สำหรับ exit exam ทางสัตวแพทย์
5. โครงการพัฒนาเทคโนโลยีสารสนเทศ (มหาวิทยาลัย)
6. โครงการการควบคุมโรคติดต่อและส่งเสริมสุขภาพสัตว์เลี้ยงในชุมชน
7. โครงการสัตวแพทย์อาสา
8. โครงการอบรมความรู้ รักษาโรคพร้อมตรวจสุขภาพและให้คำปรึกษาด้านสุขภาพแก่สัตว์เลี้ยงในชุมชน
9. แผนงานการจัดการเรียนการสอนด้านการฝึกปฏิบัติ
10. แผนงานบริการวิชาการ
11. แผนงานพัฒนาความคิดเชิงวิพากษ์และการแก้ปัญหาสำหรับนักศึกษาคณะสัตวแพทยศาสตร์
12. กิจกรรมอบรมความรู้ด้านประกันคุณภาพการศึกษาสำหรับนักศึกษาคณะสัตวแพทยศาสตร์
13. กิจกรรมเสริมสร้างคุณภาพชีวิตสู่ความสำเร็จ
14. กิจกรรมเสริมสร้างทักษะการปฏิบัติงานด้านคลินิกสัตว์เล็ก
15. แผนการปรับปรุงห้องเรียน ห้องปฏิบัติการ และการพัฒนาสื่อการเรียนการสอน

## ตัวอย่างโครงการ/กิจกรรมประกอบประเด็นยุทธศาสตร์

ประเด็นยุทธศาสตร์ที่ 2 มุ่งเน้นการวิจัย และพัฒนานวัตกรรมที่สร้างมูลค่าเพิ่มให้กับสังคมและประเทศ

1. แผนงานส่งเสริมจัดหาแหล่งทุนวิจัยภายนอก เช่น สกอ./ สกว./ วช./ หน่วยงานต่างประเทศ
2. แผนงานการขอโครงการวิจัยของอาจารย์ประจำและนักวิจัยจากหน่วยงานภายในและหน่วยงานภายนอก
3. แผนงานวิจัยด้านสุขภาพสัตว์
4. โครงการวิจัย เรื่อง ความชุกของพยาธิในทางเดินอาหารของแพะในพื้นที่ อ.ป่องทอง จ.ชลบุรี
5. โครงการวิจัย เรื่อง ลักษณะทางพันธุกรรมของไวรัสโรคข้ออักเสบและสมองอักเสบในแพะที่ระบาดในฟาร์มแพะในประเทศไทย
6. โครงการวิจัย เรื่อง การศึกษาผลของเมลาโทนินต่อคุณภาพเซลล์อสุจิแช่แข็งที่เก็บจากอีพิดีไดมิสแมวบ้าน
7. โครงการวิจัย เรื่อง การแสดงออกของโปรตีนแมมมาเลียนทาร์เก็ทออฟราพามับซีในเนื้ออกติดต่อระบบสืบพันธุ์สุนัขด้วยวิธีการทางอิมมูโนฮิสโตเคมี
8. โครงการวิจัย เรื่อง การลดการแสดงออกของยีน KLF-4 ต่อการยับยั้งการเจริญของโรคมะเร็งผิวหนังสุนัขชนิดมาสต์เซลล์
9. โครงการฝึกอบรม “ การใช้ระบบบริหารจัดการงานวิจัยของประเทศ (NRMS) เพื่อตอบสนองงบประมาณประจำปี ” (มหาวิทยาลัย)
10. แผนงานพัฒนาปรับปรุงระบบสารสนเทศของคณะสัตวแพทยศาสตร์
11. แผนงานการขอโครงการวิจัยของอาจารย์ประจำและนักวิจัยจากหน่วยงานภายในและหน่วยงานภายนอก
12. แผนงานวิจัยที่นำไปใช้ประโยชน์ เพื่อแก้ไขปัญหา
13. โครงการวิจัย เรื่อง การตรวจวินิจฉัยพยาธิเม็ดเลือดในสุนัขชนิดเอริเซียเคนนิสและบาปีเซีย สปีชีส์ โดยการใช้ปฏิกิริยาลูกโซ่โพรเมอร์เรสสำหรับสุนัข  
ชั้นสูตรโรคสัตว์ มหาวิทยาลัยเทคโนโลยีราชมงคลตะวันออก
14. โครงการวิจัย เรื่อง การตรวจหาเชื้อ *พลาสมาเดียม แกลลินาเซียม* ในไก่พื้นเมืองจังหวัดชลบุรีด้วยวิธีเนสต์เด็ตพีซีอาร์
15. โครงการวิจัย เรื่อง อุบัติการณ์ของการเกิดโรคหวัดในสุนัขและแมวที่มีสาเหตุจากการเกิดเชื้อ Human Influenza viruses subtype H3N2 ในอำเภอศรีราชา จังหวัดชลบุรี
16. โครงการวิจัย เรื่อง การสำรวจเชื้อ *Trypanosome evansi* ในกระบือในพื้นที่ภาค ตะวันออกของประเทศไทย ด้วยเทคนิคปฏิกิริยาลูกโซ่โพรเมอร์เรส
17. โครงการวิจัย เรื่อง ความรู้ทัศนคติและการปฏิบัติตัวในการป้องกันและควบคุมโรคแมวข่วนของประชาชนในเขตองค์การบริหารส่วนตำบลบางพระ  
อำเภอศรีราชา จังหวัดชลบุรี
18. โครงการสร้างเครือข่ายความร่วมมือกับหน่วยงานภายนอกสำหรับการเรียนการสอน/วิจัย

### ตัวอย่างโครงการ/กิจกรรมประกอบประเด็นยุทธศาสตร์

ประเด็นยุทธศาสตร์ที่ 3 เป็นศูนย์กลางแห่งการเรียนรู้และบริการวิชาการชั้นนำในภูมิภาคตะวันออก

1. โครงการการควบคุมโรคติดต่อและส่งเสริมสุขภาพสัตว์เลี้ยงในชุมชน
2. โครงการสัตวแพทยอาสา
3. โครงการอบรมความรู้ รักษาโรคพร้อมตรวจสุขภาพและให้คำปรึกษาด้านสุขภาพแก่สัตว์เลี้ยงในชุมชน
4. แผนงานบริการวิชาการ

### ตัวอย่างโครงการ/กิจกรรมประกอบประเด็นยุทธศาสตร์

ประเด็นยุทธศาสตร์ที่ 4 การอนุรักษ์ พัฒนา ถ่ายทอด วัฒนธรรมประเพณี และภูมิปัญญาท้องถิ่นไปใช้ประโยชน์อย่างยั่งยืน

1. โครงการอนุรักษ์และรักษาสายพันธุ์ไก่พื้นเมืองจังหวัดชลบุรี
2. โครงการสืบสานประเพณีการอุทิศส่วนกุศลให้อาจารย์ใหญ่
3. โครงการอบรมคุณธรรมนำชีวิต
4. แผนงานส่งเสริมทำนุบำรุงศิลปวัฒนธรรม

## ตัวอย่างโครงการ/กิจกรรมประกอบประเด็นยุทธศาสตร์

ประเด็นยุทธศาสตร์ที่ 5 พัฒนาระบบการบริหารจัดการให้มีประสิทธิภาพส่งเสริมภาพลักษณ์ของคณะและมหาวิทยาลัยให้ได้รับการยอมรับเป็นมหาวิทยาลัยในระดับภูมิภาคตะวันออก

1. กิจกรรมพัฒนาปรับปรุงระบบสารสนเทศของคณะสัตวแพทยศาสตร์
2. โครงการอบรมเชิงปฏิบัติการด้านการประกันคุณภาพการศึกษาคณะสัตวแพทยศาสตร์
3. โครงการอบรมเชิงปฏิบัติการเตรียมความพร้อมการตรวจประเมินคุณภาพการศึกษาภายในของคณะสัตวแพทยศาสตร์
4. โครงการอบรมเชิงปฏิบัติการตรวจประเมินคุณภาพการศึกษาภายใน ระดับหลักสูตร ของคณะสัตวแพทยศาสตร์
5. โครงการอบรมเชิงปฏิบัติการตรวจประเมินคุณภาพการศึกษาภายใน ระดับคณะ ของคณะสัตวแพทยศาสตร์
6. โครงการอบรมเชิงปฏิบัติการ เรื่องการบริหารความเสี่ยงและการควบคุมภายในคณะสัตวแพทยศาสตร์
7. โครงการการจัดการความรู้คณะสัตวแพทยศาสตร์
8. โครงการประชุมสัมมนาเชิงปฏิบัติการการทบทวนแผนยุทธศาสตร์การพัฒนาคณะสัตวแพทยศาสตร์
9. โครงการประชุมเชิงปฏิบัติการจัดทำกรอบแผนระยะ 5 ปี
10. กิจกรรมการตรวจประเมินรับรองสถาบันและหลักสูตรจากองค์กรสภาวิชาชีพ
11. แผนงานประชุมคณะสัตวแพทยศาสตร์
12. โครงการ/กิจกรรมของคณะสัตวแพทยศาสตร์ที่ได้รับจัดสรร
13. แผนการจัดการรายได้ของคณะสัตวแพทยศาสตร์

## ส่วนที่ 5

แผนภูมิยุทธศาสตร์และแผนเชื่อมโยง

คณะสัตวแพทยศาสตร์



รายละเอียดความเชื่อมโยง พันธกิจ ประเด็นยุทธศาสตร์ เป้าประสงค์ ตัวชี้วัด ค่าเป้าหมายและแผนงาน/โครงการ/กิจกรรม ประจำปีงบประมาณ 2561-2565

พันธกิจ		ประเด็นยุทธศาสตร์		เป้าประสงค์		กลยุทธ์คณะ	ตัวชี้วัดคณะ	เป้าหมายคณะ					แผนงาน/ โครงการ/ กิจกรรม	ผู้กำกับ ตัวชี้วัด	ผู้รับผิดชอบ ตัวชี้วัด
มหาวิทยาลัย	คณะสัตว แพทยฯ	มหาวิทยาลัย	คณะสัตว แพทยฯ	มหาวิทยาลัย	คณะสัตว แพทยฯ			61	62	63	64	65			
1. จัดการศึกษา ระดับอุดมศึกษา ด้าน วิทยาศาสตร์ และเทคโนโลยีที่ มีคุณภาพ ตอบสนองความ ต้องการของผู้ใช้ บัณฑิตทั้งใน ประเทศและ กลุ่มอาเซียน	1. มุ่งเน้น การผลิต บัณฑิตนัก ปฏิบัติที่พึง ประสงค์และ มีคุณภาพ	1. การผลิต บัณฑิตและ พัฒนา นักศึกษาให้ เป็นบัณฑิตนัก ปฏิบัติ ระดับประเทศ	1. ผลิต บัณฑิตนัก ปฏิบัติที่มี คุณภาพ ภายใต้การ เรียนการ สอนที่ ทันสมัยตาม เกณฑ์ มาตรฐาน และการจัด อันดับสากล	1. บัณฑิตนัก ปฏิบัติที่มี คุณภาพ เป็นผู้ ที่มีคุณธรรมมี จริยธรรมและ พร้อมใช้งาน ตามความ ต้องการของ ผู้ใช้บัณฑิต และหันต่อ สังคมที่ เปลี่ยนแปลง อยู่ร่วมกับผู้อื่น ได้ในสังคม อย่างมี ความสุขและ พร้อมก้าวสู่ ศตวรรษที่ 21 "คนดี เก่ง และ	1. บัณฑิต นักปฏิบัติ เป็นที่ ยอมรับต่อ สังคม	1.1 ปรับปรุงและ พัฒนาหลักสูตรให้ ตรงตามเกณฑ์ มาตรฐานหลักสูตร (S1,S2,S8,W5,W8,W 9,W11,W12, W13,W14,O3,O5, O6,T1,T2,T4)	1.1.1 จำนวนหลักสูตรที่ร่วมมือ กับบัณฑิต ผู้ใช้บัณฑิต และ องค์กรวิชาชีพ	2	2	2	2	2	1. โครงการ สร้างเครือข่าย ความร่วมมือ กับหน่วยงาน ภายนอก สำหรับการ เรียนการสอน/ วิจัย	รอง คณบดี ฝ่าย วิชาการ และ วิจัย	หัวหน้า หลักสูตร
						1.2 การพัฒนา กระบวนการเรียน การสอนสำหรับการ เรียนรู้ตลอดชีวิตสู่ การเปลี่ยนแปลงให้ ทันต่อพลวัตของ สังคมไทยและสังคม โลก (S2,S4,S5,S7,W1, W2,W6,W13,W14,	1.2.1 ร้อยละของ จำนวน อาจารย์ที่ได้รับการพัฒนาด้าน วิชาชีพ	90	92	95	95	95	1. กิจกรรม พัฒนาความรู้ ด้านวิชาชีพ สำหรับ อาจารย์  2. กิจกรรม พัฒนาความรู้ ด้านวิชาชีพ สำหรับ บุคลากรทาง	รอง คณบดี ฝ่าย วิชาการ และ วิจัย	รอง คณบดี ฝ่าย วิชาการ และวิจัย

				แข็งแรง"		O1,O2,T1,T2)							สัตว์แพทย์		
													3. กิจกรรมเตรียมความพร้อมของบุคลากรและอาจารย์สำหรับ exit exam ทางสัตว์แพทย์		
							1.2.2 ร้อยละของจำนวนรายวิชาที่พัฒนาไปสู่ e-learning	10	10	12	14	16	1. โครงการพัฒนาเทคโนโลยีสารสนเทศ (มหาวิทยาลัย)	รองคณบดีฝ่ายวิชาการและวิจัย	รองคณบดีฝ่ายวิชาการและวิจัย
						1.3 พัฒนานักศึกษาอย่างสร้างสรรค์ให้เป็นบัณฑิตที่พึงประสงค์ของสังคม (S1,S5,S7,S8,W13,W14,W15,O1,O3,T1,T4)	1.3.1 ร้อยละของจำนวนนักศึกษาที่เข้าร่วมกิจกรรมจิตอาสาเพื่อพัฒนาชุมชนชนบท	75	75	80	85	85	1. โครงการการควบคุมโรคติดต่อและส่งเสริมสุขภาพสัตว์เลี้ยงในชุมชน 2. โครงการสัตว์	รองคณบดีฝ่ายบริหารและแผน	รองคณบดีฝ่ายบริหารและแผน

							1.3.2 ร้อยละของนักศึกษาชั้นปี สุดท้ายที่เข้าร่วมทักษะการ ปฏิบัติ	100	100	100	100	100	แพทยอาสา  3. โครงการ อบรมความรู้ รักษาโรคพร้อม ตรวจสุขภาพ และให้ คำปรึกษาด้าน สุขภาพแก่สัตรี เลี้ยงในชุมชน  4. แผนงานการ จัดการเรียนการ สอนด้านการฝึก ปฏิบัติ  5. แผนงาน บริการวิชาการ	รอง คณบดี ฝ่าย วิชาการ และ วิจัย	หัวหน้า หลักสูตร
--	--	--	--	--	--	--	--	-----	-----	-----	-----	-----	---	---	---------------------

พันธกิจ		ประเด็นยุทธศาสตร์		เป้าประสงค์		กลยุทธ์คณะ	ตัวชี้วัดคณะ	เป้าหมายคณะ					แผนงาน/โครงการ/ กิจกรรม	ผู้กำกับ ตัวชี้วัด	ผู้รับผิดชอบ ตัวชี้วัด
มหาวิทยาลัย	คณะสัตว แพทยฯ	มหาวิทยาลัย	คณะสัตว แพทยฯ	มหาวิทยาลัย	คณะสัตว แพทยฯ			61	62	63	64	65			
						1.4 พัฒนา นักศึกษาเข้าสู่ ความเป็นเลิศทาง วิชาชีพ (S1,S5,S6,S7,S8, W2,W3,W13,W14, W15,O1,O3,O5,T1 ,T4)	1.4.1 ร้อยละของ นักศึกษาที่ได้รับใบ ประกอบวิชาชีพต่อ จำนวนนักศึกษาที่เข้า สอบ	50	50	55	55	60	1. กิจกรรมเตรียมความ พร้อมของบุคลากรและ อาจารย์สำหรับ exit exam ทางสัตวแพทย์	รองคณบดีฝ่าย วิชาการและ วิจัย	รองคณบดี ฝ่ายวิชาการ และวิจัย
							1.4.2 ร้อยละของ นักศึกษาที่เข้าร่วม กิจกรรมที่เกี่ยวข้อง กับวิชาชีพ	100	100	100	100	100	1. โครงการการควบคุม โรคติดต่อและส่งเสริม สุขภาพสัตว์เลี้ยงใน ชุมชน  2. โครงการสัตวแพทย์ อาสา  3. โครงการอบรมความรู้ รักษาโรคพร้อมตรวจ สุขภาพและให้คำปรึกษา ด้านสุขภาพแก่สัตว์เลี้ยง ในชุมชน  4. กิจกรรมเตรียมความ	รองคณบดีฝ่าย วิชาการและ วิจัย	ผู้รับผิดชอบ โครงการ

												<p>พร้อมของบุคลากรและ อาจารย์สำหรับ exit exam ทางสัตวแพทย์</p> <p>5. แผนงานพัฒนา ความคิดเชิงวิพากษ์และ การแก้ปัญหาสำหรับ นักศึกษาคณะสัตว แพทยศาสตร์</p> <p>6. กิจกรรมอบรมความรู้ ด้านประกันคุณภาพ การศึกษาสำหรับ นักศึกษาคณะสัตว แพทยศาสตร์</p> <p>7. กิจกรรมเสริมสร้าง คุณภาพชีวิตสู่ ความสำเร็จ</p> <p>8. กิจกรรมเสริมสร้าง ทักษะการปฏิบัติงานด้าน คลินิกสัตว์เล็ก</p> <p>9. แผนงานบริการ วิชาการ</p>		
--	--	--	--	--	--	--	--	--	--	--	--	---	--	--

					1.5 พัฒนา ห้องปฏิบัติการและ สิ่งสนับสนุนการ เรียนที่ทันสมัย เพื่อเพิ่ม ประสิทธิภาพการ เรียนการสอนใน ภาคปฏิบัติ (S7,W2,W9,W11, W13,O3,O5,T1,T2, T3)	1.5.1 จำนวน ห้องปฏิบัติการและ หรือสื่อการเรียนการ สอนในสาขาวิชาชีพที่ มีความเหมาะสม 2 ห้อง และหรือจำนวน สื่อการเรียนการสอน	2	2	3	3	4	แผนการปรับปรุง ห้องเรียน ห้องปฏิบัติการ และการพัฒนาสื่อการ เรียนการสอน	รองคณบดีฝ่าย วิชาการและ วิจัย	หัวหน้า หลักสูตร
--	--	--	--	--	--	--	---	---	---	---	---	---	-------------------------------------	---------------------

พันธกิจ		ประเด็นยุทธศาสตร์		เป้าประสงค์		กลยุทธ์คณะ	ตัวชี้วัดคณะ	เป้าหมายคณะ					แผนงาน/โครงการ/ กิจกรรม	ผู้กำกับ ตัวชี้วัด	ผู้รับผิดชอบ ตัวชี้วัด
มหาวิทยาลัย	คณะสัตว แพทยฯ	มหาวิทยาลัย	คณะสัตว แพทยฯ	มหาวิทยาลัย	คณะสัตวแพทย ฯ			61	62	63	64	65			
2. พัฒนางาน วิจัย งานสร้าง สรรค์และ นวัตกรรมที่ สร้างคุณค่า ระดับชาติและ ระดับอาเซียน	2. ผลิตผล งานวิจัยและ นวัตกรรมเพื่อ สามารถ สนับสนุนการ เรียนการสอน การบริการ วิชาการ และ นำไป ถ่ายทอด เทคโนโลยีที่ เหมาะสม	2. เป็นองค์กร ที่มีศักยภาพ ด้านการวิจัย และพัฒนาองค์ ความรู้	2. มุ่งเน้นการ วิจัย และ พัฒนา นวัตกรรมที่ สร้าง มูลค่าเพิ่ม ให้กับสังคม และประเทศ	2. ผลิตผล งานวิจัยที่มี ศักยภาพเป็นที่ยอมรับ ระดับชาติและ นานาชาติ สังคมได้รับ องค์ความรู้ จากงานวิจัยที่มี คุณภาพและ ช่วยในการ แก้ไขปัญหา ของชุมชน สังคม และ ประเทศ สังคม ได้รับองค์ ความรู้จาก งานวิจัยที่มี คุณภาพและ ช่วยในการ แก้ไขปัญหา ของชุมชน สังคม และ	2. มีผลงานวิจัย และนวัตกรรมที่ ตอบสนองต่อ ผู้บริโภค และ ผู้ประกอบการ รวมทั้งประยุกต์ กับวิถีภูมิปัญญา ที่เหมาะสม	2.1 พัฒนาศักยภาพ นักวิจัยของคณะ สัตวแพทยศาสตร์ (S4,S5,S7,W3,W4, W5,W6,W14,W15, O3,O4,T3)	2.1.1 จำนวนแหล่งทุน ที่ได้รับสนับสนุนจาก แหล่งทุนภายนอก	1	1	2	2	2	1. แผนงานส่งเสริมจัดหา แหล่งทุนวิจัยภายนอก เช่น สกอ./ สกว./ วช./ หน่วยงานต่างประเทศ	รองคณบดี ฝ่ายวิชาการ และวิจัย	นักวิจัย
							2.1.2 ร้อยละของ คณาจารย์ที่ทำงานวิจัย ไม่น้อยกว่า	75	80	82	85	90			

				ประเทศ									2.3 โครงการวิจัย เรื่อง การศึกษาผลของเมลาโทนินต่อคุณภาพเซลล์อสุจิแช่แข็งที่เก็บจากอีพิดีไดมิสแมวบ้าน		
													2.4 โครงการวิจัย เรื่อง การแสดงออกของโปรตีนแมมมาเลียนทาร์เก็ทออพราพามับซีในเนื้องอกติดต่อระบบสืบพันธุ์สุนัขด้วยวิธีการทางอิมมูโนฮิสโตเคมี		
													2.5 โครงการวิจัย เรื่อง การลดการแสดงออกของยีน KLF-4 ต่อการยับยั้งการเจริญของโรคมะเร็งผิวหนังสุนัขชนิดมาสต์เซลล์		
					2.2 พัฒนาระบบการจัดการด้านการบริหารงานวิจัย (S4,S5,S7,W1,W3, W4,W5,W6,W14, W15,O3,O4,T1,T2, T3)	2.2.1 จำนวนระบบการบริหารจัดการของงานวิจัยของคณะ จำนวน	1	1	1	2	2	1. โครงการฝึกอบรม “ การใช้ระบบบริหารจัดการงานวิจัยของประเทศ (NRMS) เพื่อตอบสนองงบประมาณประจำปี” (มหาวิทยาลัย)2. แผนงานพัฒนาปรับปรุงระบบสารสนเทศของคณะสัตวแพทยศาสตร์	รองคณบดี ฝ่ายวิชาการ และวิจัย	รองคณบดี ฝ่ายวิชาการ และวิจัย	



พันธกิจ		ประเด็นยุทธศาสตร์		เป้าประสงค์		กลยุทธ์คณะ	ตัวชี้วัดคณะ	เป้าหมายคณะ					แผนงาน/โครงการ/ กิจกรรม	ผู้กำกับ ตัวชี้วัด	ผู้รับผิดชอบ ตัวชี้วัด
มหาวิทยาลัย	คณะสัตว แพทยฯ	มหาวิทยาลัย	คณะสัตว แพทยฯ	มหาวิทยาลัย	คณะสัตว แพทยฯ			61	62	63	64	65			
						2.3 สนับสนุนและส่งเสริม ผลงานวิจัยและนวัตกรรมสู่การสร้าง คุณค่าในเชิงพาณิชย์และการใช้ ประโยชน์เพื่อสังคม (S4,S5,S7,W1,W3,  W4,W5,W6,W14,  W15,O3,O4,T1,T2,  T3)	2.3.1 จำนวน ผลงานวิจัยที่นำใช้ ประโยชน์เพื่อการ แก้ไขปัญหาเชิงพื้นที่ และหรือการแก้ไข ปัญหาเชิงพาณิชย์ และอุตสาหกรรม	1	1	1	2	2	1. แผนงานการขอ โครงการวิจัยของ อาจารย์ประจำและ นักวิจัยจากหน่วยงาน ภายในและหน่วยงาน ภายนอก  2. แผนงานวิจัยที่ นำไปใช้ประโยชน์ เพื่อ แก้ไขปัญหา  3. โครงการวิจัย เรื่อง การตรวจวินิจฉัยพยาธิ เม็ดเลือดในสุนัขชนิดเอ อริเซียเคนิสและบาบี เซีย สปีชีส์ โดยการใช้ ปฏิกิริยาลูกโซ่โพริเมอร์ เรสสำหรับศูนย์ชั้นสุด โรคสัตว์ มหาวิทยาลัย เทคโนโลยีราชมงคล ตะวันออก  4. โครงการวิจัย เรื่อง การตรวจหาเชื้อ พลาส โมเดียม แกลลินาเซียม ในไก่พื้นเมืองจังหวัด ชลบุรีด้วยวิธีเนสเตดพีซี	รองคณบดี ฝ่าย วิชาการ และวิจัย	รองคณบดี ฝ่ายบริหาร และแผน ผู้วิจัย

													อาร์		
													<p>5. โครงการวิจัย เรื่อง อุบัติการณ์ของการเกิด โรคหวัดในสุนัขและแมว ที่มีสาเหตุจากการเกิด เชื้อ Human Influenza viruses subtype H3N2 ใน อำเภอ</p> <p>ศรีราชา จังหวัดชลบุรี</p>		
													<p>6. โครงการวิจัย เรื่อง การสำรวจเชื้อ Trypanosome evansi ในกระบือในพื้นที่ภาค ตะวันออกของประเทศ ไทย ด้วยเทคนิค ปฏิกิริยาลูกโซ่</p> <p>เพอร์เมอเรส</p>		
													<p>7. โครงการวิจัย เรื่อง ความชุกของพยาธิใน ทางเดินอาหารของแพะ ในพื้นที่</p> <p>อ.ปอทอง จ.ชลบุรี</p>		
													<p>8. โครงการวิจัย เรื่อง ความรู้ทัศนคติและการ ปฏิบัติตัวในการป้องกัน</p>		

																		และควบคุมโรคแม่ว่วน ของประชาชนในเขต องค์การบริหารส่วน ตำบลบางพระ อำเภอ ศรีราชา จังหวัดชลบุรี		
						2.4 พัฒนาและสร้างเครือข่าย ความ ร่วมมือในการพัฒนางานวิจัยและงาน สร้าง สรรค์กับภาค รัฐเอกชนชุมชนและ สังคมทั้งภายในและต่างประเทศ (S1,S3,S4,S7,W3,W4,W16,O1,O2,T3)	2.4.1 จำนวนเครือข่าย ความร่วมมือในการ พัฒนางานวิจัย และ งานสร้าง สรรค์ทั้งภายใน และต่างประเทศที่ เพิ่ม ขึ้นทางสุขภาพ สัตว์	2	2	2	3	3	1. โครงการสร้าง เครือข่ายความร่วมมือ กับหน่วยงานภายนอก สำหรับการเรียนการ สอน/วิจัย	รองคณบดี ฝ่าย วิชาการ และวิจัย	รองคณบดี ฝ่ายวิชาการ และวิจัย					

พันธกิจ		ประเด็นยุทธศาสตร์		เป้าประสงค์		กลยุทธ์คณะ	ตัวชี้วัดคณะ	เป้าหมายคณะ					แผนงาน/โครงการ/ กิจกรรม	ผู้กำกับ ตัวชี้วัด	ผู้รับผิดชอบ ตัวชี้วัด
มหาวิทยาลัย	คณะสัตว แพทยฯ	มหาวิทยาลัย	คณะสัตว แพทยฯ	มหาวิทยาลัย	คณะสัตว แพทยฯ			61	62	63	64	65			
3. บริการวิชาการแก่สังคม โดยนำความรู้ ผลงานวิจัย และสร้างเสริมสัมพันธ์ให้กับชุมชน สังคม	3. ให้บริการวิชาการแก่สังคม มีส่วนร่วมพัฒนาภูมิภาค ตะวันออกให้เข้มแข็ง	3. พัฒนาการบริการวิชาการเพื่อการพัฒนาที่ยั่งยืน	3. เป็นศูนย์กลางแห่งการเรียนรู้และบริการวิชาการชั้นนำในภูมิภาคตะวันออก	3. เป็นผู้นำด้านบริการวิชาการด้วยวัฒนธรรมองค์กรที่เป็นนักปฏิบัติด้วยความหวังใจและดูแลสังคม	3. เป็นศูนย์กลางการบริการวิชาการด้านสัตวแพทย์และวิทยาศาสตร์สุขภาพสัตว์	3.1 พัฒนาคณะให้เป็นองค์กรที่นำเสนอทางเลือกที่มีความรับผิดชอบต่อสังคม (S2,S4,S5,W4,W5,O1,O2,O3,T1)	3.1.1 จำนวนโครงการที่ตอบสนองต่อความต้องการของชุมชนในการดูแลสุขภาพสัตว์	2	2	2	3	3	1. โครงการการควบคุมโรคติดต่อและส่งเสริมสุขภาพสัตว์เลี้ยงในชุมชน 2. โครงการสัตวแพทย์อาสา 3. โครงการอบรมความรู้ รัักษาโรคพร้อมตรวจสุขภาพและให้คำปรึกษาด้านสุขภาพแก่สัตว์เลี้ยงในชุมชน 4. แผนงานบริการวิชาการ	รองคณบดีฝ่ายบริหารและแผน	รองคณบดีฝ่ายบริหารและแผน
						3.2 สนับสนุนให้คณะเป็นศูนย์กลางพัฒนาทรัพยากรมนุษย์ที่สำคัญของภาคตะวันออก (S2,S4,S5,W4,W5,O1,O2,O3,T1,T5)	3.2.1 จำนวนโครงการของคณะที่บริการวิชาการให้กับชุมชนที่เน้นการปฏิบัติ	2	2	2	2	2			
4. ทำนุบำรุง ศาสนา ศิลปะ วัฒนธรรม ภูมิปัญญาท้องถิ่น และอนุรักษ์สิ่งแวดล้อม อย่างยั่งยืน	4. อนุรักษ์ พัฒนา เผยแพร่เอกลักษณ์ ศิลปวัฒนธรรม และภูมิปัญญาภาคตะวันออก	4. เป็นองค์กรด้านการอนุรักษ์ พัฒนา ถ่ายทอด ฟื้นฟู วัฒนธรรม	4. การอนุรักษ์ พัฒนา ถ่ายทอด วัฒนธรรม ประเพณี และภูมิ	4. ร่วมอนุรักษ์ ส่งเสริมและสร้างจิตสำนึกให้บุคลากรและนักศึกษา มีบทบาทในการส่งเสริมเกี่ยวกับ	4. วัฒนธรรม และภูมิปัญญาท้องถิ่นได้รับการอนุรักษ์ และถ่ายทอด จากรุ่นสู่รุ่น	4.1 ส่งเสริมอนุรักษ์สืบสาน ศาสนา วัฒนธรรม และภูมิปัญญาท้องถิ่น (S1,S3,W1,W4,O1,O3,O4,T4)	4.1.1 จำนวนโครงการที่มีส่วนร่วมในการอนุรักษ์ สืบสาน ศาสนา วัฒนธรรม และภูมิปัญญาท้องถิ่น	2	2	2	2	2	1. โครงการอนุรักษ์และรักษาสายพันธุ์ไก่พื้นเมืองจังหวัดชลบุรี 2. โครงการสืบสานประเพณีการอุทิศส่วนกุศลให้อาจารย์	ผู้ช่วยคณบดีด้านงานประกันคุณภาพทางการศึกษา	ผู้ช่วยคณบดีด้านงานประกันคุณภาพทางการศึกษา

		ประเพณี	ปัญหา ท้องถิ่นไปใช้ ประโยชน์ อย่างยั่งยืน	ศิลปวัฒนธรรม และภูมิปัญญา ท้องถิ่น	อย่างยั่งยืน								ใหญ่		
													3. โครงการอบรม คุณธรรมนำชีวิต		
													4. แผนงานส่งเสริม ทำนุบำรุง ศิลปวัฒนธรรม		

พันธกิจ		ประเด็นยุทธศาสตร์		เป้าประสงค์		กลยุทธ์คณะ	ตัวชี้วัดคณะ	เป้าหมายคณะ					แผนงาน/โครงการ/กิจกรรม	ผู้กำกับ ตัวชี้วัด	ผู้รับผิดชอบ ตัวชี้วัด
มหาวิทยาลัย	คณะสัตว แพทยฯ	มหาวิทยาลัย	คณะสัตว แพทยฯ	มหาวิทยาลัย	คณะสัตว แพทยฯ			61	62	63	64	65			
5. บริหารจัดการเชิงธรรมาภิบาลเพื่อก้าวสู่ความเป็นองค์กรคุณภาพ	5. พัฒนาระบบบริหารจัดการองค์กรด้วยหลักการจัดการที่ดีในทุกมิติ	5. สร้างการบริหารและจัดการองค์กรที่ดี	5. พัฒนาระบบการบริหารจัดการให้มีประสิทธิภาพส่งเสริมภาพลักษณ์ของคณะและมหาวิทยาลัย ให้ได้รับการยอมรับเป็นมหาวิทยาลัยในระดับภูมิภาค ตะวันออก	5. เป็นองค์กรที่มีการจัดการที่ดี (Good Governance Organization) ที่เป็นมิตรต่อสิ่งแวดล้อม มีระบบบริหารจัดการองค์กรที่ดี	5. มีระบบการบริหารจัดการองค์กรให้มีประสิทธิภาพ รวดเร็ว และตอบสนองต่อหน่วยงาน	5.1 ส่งเสริมระบบบริหารจัดการคณะที่ดีมีธรรมาภิบาล (S3,S6,W4,W7, W9,O5,T1)	5.1.1 มีระบบสารสนเทศด้านงานประกันคุณภาพ	มี	มี	มี	มี	มี	1. กิจกรรมพัฒนาปรับปรุงระบบสารสนเทศของคณะสัตวแพทยศาสตร์	รองคณบดีฝ่ายบริหารและแผน	รองคณบดีฝ่ายบริหารและแผน
							5.1.2 คะแนนด้านการประเมินคุณภาพการศึกษา ระดับคณะ ข้อ 5.1.4 การบริหารด้วยหลักธรรมาภิบาล	5	5	5	5	5			
							2. โครงการอบรมเชิงปฏิบัติการเตรียมความพร้อมการตรวจประเมินคุณภาพการศึกษาภายในของคณะสัตวแพทยศาสตร์								
							3. โครงการอบรมเชิงปฏิบัติการตรวจประเมินคุณภาพการศึกษาภายในระดับหลักสูตร ของคณะสัตวแพทยศาสตร์								
							4. โครงการอบรมเชิง								

				พึ่งตนเอง									<p>ปฏิบัติการตรวจประเมินคุณภาพการศึกษาภายในระดับคณะ ของคณะสัตวแพทยศาสตร์</p> <p>5. โครงการอบรมเชิงปฏิบัติการ เรื่องการบริหารความเสี่ยงและการควบคุมภายในคณะสัตวแพทยศาสตร์</p> <p>6. โครงการการจัดการความรู้คณะสัตวแพทยศาสตร์</p> <p>7.โครงการประชุมสัมมนาเชิงปฏิบัติการการทบทวนแผนยุทธศาสตร์การพัฒนาคณะสัตวแพทยศาสตร์</p> <p>8. โครงการประชุมเชิงปฏิบัติการการจัดทำกรอบแผนระยะ 5 ปี</p>		
							5.1.3 ได้รับการรับรองสถาบันและหลักสูตรจากองค์กรสภาวิชาชีพ	ได้	ได้	ได้	ได้	ได้	1. กิจกรรมการตรวจประเมินรับรองสถาบันและหลักสูตรจากองค์กรสภาวิชาชีพ	รองคณบดีฝ่ายวิชาการและวิจัย	รองคณบดีฝ่ายวิชาการและวิจัย

พันธกิจ		ประเด็นยุทธศาสตร์		เป้าประสงค์		กลยุทธ์คณะ	ตัวชี้วัดคณะ	เป้าหมายคณะ					แผนงาน/โครงการ/ กิจกรรม	ผู้กำกับ ตัวชี้วัด	ผู้รับผิดชอบ ตัวชี้วัด
มหาวิทยาลัย	คณะสัตว แพทยฯ	มหาวิทยาลัย	คณะสัตว แพทยฯ	มหาวิทยาลัย	คณะสัตว แพทยฯ			61	62	63	64	65			
						5.2 สร้าง วัฒนธรรมที่ องค์กรดี และการ สื่อสารที่ดี โดย เน้นความสามารถ มองประโยชน์ ส่วนรวมเป็นที่ตั้ง (S3,S6,W4,W7, W9,O5,T1)	5.2.1 ร้อยละ ความสำเร็จของการ สื่อสารขององค์กรที่ เข้าใจในทิศทาง เดียวกัน	75	78	80	80	82	1. แผนงานประชุมคณะ สัตวแพทยศาสตร์	รอง คณบดี ฝ่าย บริหาร และแผน	รองคณบดี ฝ่ายบริหาร และแผน
							5.2.2 ร้อยละของ ความพึงพอใจในการ สื่อสารขององค์กรที่ เข้าใจในทิศทาง เดียวกันของ นักศึกษา บุคลากร ของคณะ	75	78	80	80	82	1. โครงการ/กิจกรรม ของคณะสัตว แพทยศาสตร์ที่ได้รับ จัดสรร	รอง คณบดี ฝ่าย บริหาร และแผน	รองคณบดี ฝ่ายบริหาร และแผน
							5.2.2 ร้อยละความ พึงพอใจของ ความสำเร็จของ กิจกรรม/โครงการ ของคณะ	80	80	85	85	90	1. โครงการ/กิจกรรม ของคณะสัตว แพทยศาสตร์ที่ได้รับ จัดสรร	รอง คณบดี ฝ่าย บริหาร และแผน	รองคณบดี ฝ่ายบริหาร และแผน



					<p>5.3 จัดหารายได้จากการบริหารจัดการทรัพยากรทรัพย์สินทรัพย์สินทางปัญญาของคณะ</p> <p>(S1,S5,S8,W5,W11,W12,O1,O2,O6,T1,T3)</p>	<p>5.3.1 ร้อยละของรายได้เพิ่มขึ้นต่อปีจากการบริหารโรงพยาบาลสัตว์และหน่วยชั้นสูตรรวมกัน</p>	5	5	6	8	10	<p>1. แผนการจัดการรายได้ของคณะสัตวแพทยศาสตร์</p>	<p>รองคณบดีฝ่ายบริหารและแผน</p>	<p>รองคณบดีฝ่ายบริหารและแผน</p>
--	--	--	--	--	--	--	---	---	---	---	----	--	---------------------------------	---------------------------------